

Sécurité

Un été serein à Sceaux

Mobilités

Aide à l'achat de vélo électrique

Architecture

André Lurçat et ses maisons scéniques

Exposition photographique

Une année dans la vie de Sceaux

Participez à une enquête sur la communication de la Ville (en pages centrales)

Restauration de l'église : le talent des artisans

P.06

sceaux.fr



Juillet - Août 2020

Mensuel municipal
n° 513



- 04 **Retour en images**
- 06 **Dossier**
Restauration de l'église : le talent des artisans
- 10 **Au cœur de Sceaux**
- 10 **Élections municipales 2020**
Philippe Laurent réélu
- 11 **Étudiants**
Votre logement à Sceaux
- 13 **Sécurité**
Un été serein à Sceaux
- 15 **Portail familles**
Le site fait peau neuve !
- 17 **Conseil municipal**
- 18 **Vie économique**
- 18 **Street art**
Seb James à Robinson
- 20 **Cadre de vie**
- 20 **Mobilités**
Aide à l'achat de vélo électrique
- 21 **Qualité de l'air**
Sceaux, zone à circulation restreinte
- 22 **Petit château**
Le chantier de restauration démarre
- 23 **En chantier**
Les travaux en juillet et août 2020
- 24 **Culture / Sport / Loisirs**
- 24 **Architecture**
André Lurçat et ses maisons scéennes
- 25 **Exposition photographique**
Une année dans la vie de Sceaux
- 27 **Équipements municipaux**
L'heure des retrouvailles avec le public
- 29 **Associations**
- 31 **Bon à savoir**

Restauration de l'église : le talent des artisans

P.06



Directeur de la publication : Philippe Laurent - Directeur de la rédaction : Dorothee Mercier - Édition : Ville de Sceaux - Service communication
Rédaction : Antoine Hamon, Pierre Michonneau - Mise en page : Dominique Berlureau, Johanna Kern
Hôtel de ville, 122 rue Houdan, 92330 Sceaux. Tél. : 01 41 13 33 00 - sceaux.fr - Imprimerie : RAS, 95400 Villiers-le-Bel
Dépôt légal à parution - Régie publicitaire : CMP : David Tiefenbach au 06 70 21 07 12.

Couverture : Contextes

Copyright : Contextes : p. 2, 4, 5, 6, 7, 8, 13, 25, 27 ; Conservatoire national des arts et métiers : p. 2 ; Florence Arnaud : p. 3, 22, 25 ; Magalie Bernard-Coffre : p. 3, 18 ; Graphic Obsession : p. 3, 20 ; Stéphane Mouton : p. 9 ; Carine-Edouard Wahl : p. 11 ; Adobe Stock : p. 12, 15, 21 ; Sibel Ceylan : p. 18 ; Métropole Grand Paris : p. 21 ; Jean-Paul Midant : p. 24 ; La Maison française : p. 24 ; Amandine Lauriol : p. 2, 27.



Pour que Sceaux reste la ville que nous aimons



Le 28 juin, la liste que je conduisais a recueilli près de 52% des suffrages exprimés, lui permettant de compter 26 membres sur 33 au conseil municipal, les deux autres listes en compétition en ayant respectivement 5 et 2.

Je souhaite d'abord remercier tous les électeurs qui ont exprimé un choix en se rendant aux urnes, ainsi que toutes celles et tous ceux, présidents de bureau de vote, assesseurs, scrutateurs, qui ont permis la bonne tenue du scrutin. Je félicite et remercie notre administration communale pour la bonne organisation de ces élections, qui a permis que la démocratie s'exprime à Sceaux sereinement, dans le respect des règles, et en toute sécurité.

Ma gratitude et celle de mon équipe vont naturellement à celles et ceux qui nous ont fait une nouvelle fois confiance. Nous y voyons le résultat de

notre engagement pour notre ville et pour ses habitants depuis des années. Cette victoire nous oblige et nous donne de lourdes responsabilités : continuer à faire de Sceaux une ville apaisée, équilibrée, solidaire et bienveillante pour tous, ouverte sur les autres et en même temps protégée des tendances de massification et de gigantisme parfois observées dans notre région.

Pour réussir, dans un contexte institutionnel, économique et politique complexe, nous aurons besoin de chacune et chacun d'entre vous. C'est ensemble, unis pour Sceaux, que nous ferons en sorte que Sceaux reste la ville que nous aimons !

*Merçi pour votre confiance !
Avec vous, pour vous,
Philippe Laurent*

→ **Philippe Laurent**
Maire de Sceaux

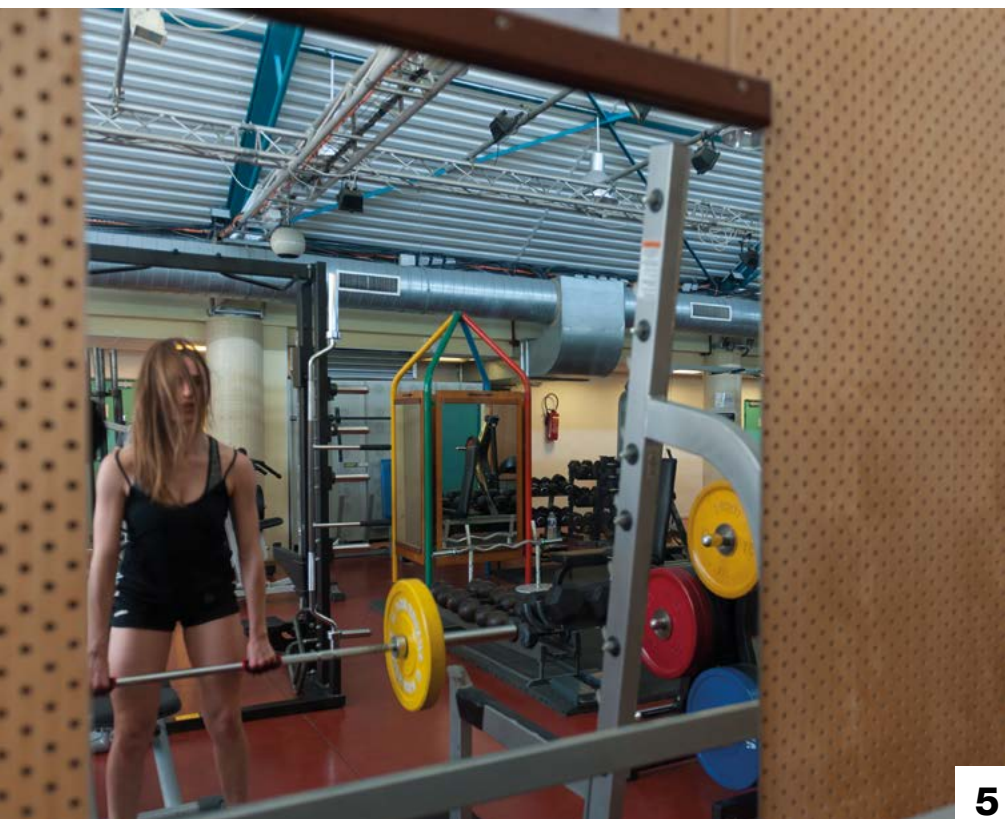
Retour en images

Retour en images

Réouverture des parcs, jardins et aires de jeux **(1)** depuis le 30 mai, des cafés et restaurants depuis le 15 juin, de la bibliothèque **(2)** depuis le 16 juin, et du cinéma Trianon **(3)**, de la piscine des Blagis **(4)** et des équipements sportifs **(5)** depuis le 22 juin : la vie a repris son cours progressivement à Sceaux, toujours dans le respect des règles sanitaires. Les Scéens ont pu bénéficier d'une seconde distribution de masques à l'hôtel de ville **(6)** courant juin. La vie démocratique a elle aussi pu reprendre avec le second tour des élections municipales **(7)** qui s'est tenu le 28 juin dans le respect de mesures sanitaires strictes.



6



5

RETOUR EN IMAGES



Tailleurs de pierre, campanistes, restaurateurs de décors peints, charpentiers... les artisans intervenant à l'occasion de la deuxième phase du chantier de restauration de l'église Saint Jean-Baptiste à Sceaux nous présentent leurs métiers.

Restauration de l'église : le talent des artisans



**Reprise
du chantier :
une
mobilisation
de tous
les acteurs**

Restauration de l'église : le talent des artisans



Le chantier de restauration de l'église Saint Jean-Baptiste, dirigé par Mélanie Maillard, architecte du patrimoine et piloté par la Ville avec le concours financier du Département, de la Région et de la direction régionale des Affaires culturelles (Drac), a repris **depuis le 11 mai** après une interruption liée à la crise sanitaire. « *Ce redémarrage a été possible grâce à la mobilisation de tous les acteurs du chantier (Ville, entreprises, maîtrise d'œuvre et coordonnateur sécurité, protection et santé). Chacun a en effet su appliquer rapidement les mesures sanitaires strictes imposées sur les chantiers* », souligne Mélanie Maillard. Le calendrier de la deuxième phase de travaux subit néanmoins un décalage de deux mois et demi correspondant à la période de confinement durant laquelle le chantier a été arrêté. Ce décalage n'aura, a priori, aucun impact sur les dates de la troisième phase de travaux, avec une fermeture complète de l'église toujours prévue **du 23 novembre 2020 au 17 décembre 2021**. « *Les travaux de la troisième et dernière phase pourront se tenir sans difficulté en même temps que ceux prévus pour finaliser la deuxième phase* », confirme Mélanie Maillard. La troisième phase débutera par deux mois de fouilles archéologiques menées par l'Institut national de recherches archéologiques préventives (Inrap).

Travaux de grande ampleur en extérieur...

La dépose du campanile et de sa cloche datant de 1778, menée par les entreprises Les Ateliers Per-

rault et Mamias, s'est parfaitement déroulée le 28 mai dernier (lire page 9). Le montage de l'échafaudage du bas-côté sud est terminé, permettant dans un premier temps de déposer la couverture, puis dans un second temps de restaurer la charpente. Sur l'ensemble des façades extérieures sud, le ciment est purgé et le nettoyage des parements par micro-gommage, réalisé par l'entreprise Lefèvre (lire page 8), est maintenant terminé. Les pierres dégradées des contreforts et des pinacles ont été déposées. Ces travaux ont permis la découverte de tirants métalliques dans les contreforts.

... et à l'intérieur du bas-côté sud

À l'intérieur du bas-côté sud, un échafaudage a été mis en place pour permettre la réfection des parements intérieurs et le nettoyage des voûtes et des nervures (lire page 8). Des sondages au niveau des décors peints sont en cours de réalisation par l'entreprise Enri (lire page 8). Par ailleurs, les travaux de réfection du chauffage se poursuivent. Découvrez dans la suite de ce dossier les témoignages des compagnons intervenant sur le chantier de restauration de l'église.

→ **L'église et les salles paroissiales restent ouvertes pendant cette deuxième phase du chantier de restauration. Renseignements : 01 41 13 06 06 / paroisse-sceaux.fr**

À noter

Visitez le chantier de l'église !

À l'occasion des journées du patrimoine à Sceaux **du 18 au 20 septembre 2020**, plusieurs visites guidées du chantier de restauration de l'église Saint Jean-Baptiste seront proposées par la Ville et commentées par Mélanie Maillard, architecte du patrimoine.

→ **Programme des journées du patrimoine à Sceaux à retrouver début septembre sur sceaux.fr et dans les équipements municipaux**

Des travaux d'envergure menés par des artisans qualifiés

Restauration de l'église : le talent des artisans



Témoignage

→ **Pauline Sebag**

Restauratrice de peinture,
entreprise Enrri

**Marcher dans les pas
des artistes de l'époque**

« Nous procédons à la restauration et à la restitution des décors peints de l'église Saint Jean-Baptiste. Nous réalisons actuellement une étude stratigraphique pour mettre au jour les différentes couches de peinture existantes sur les voûtes et travées du bas-côté sud de l'église. Les décors sur les voûtes d'ogives de la chapelle Saint-Mammès représentant un ciel étoilé seront restaurés. Ils seront refaits à l'identique à partir du modèle découvert, avec l'emploi de feuilles d'or pour traiter les étoiles. L'objectif est de retrouver la polychromie des voûtes. Par ailleurs, nous allons également assainir la surface des parements intérieurs et poser un badigeon acrylique ou un enduit au mortier de chaux aérienne selon les supports. Les produits que nous utilisons en restauration doivent être obligatoirement réversibles. Nous sommes particulièrement vigilants à la nature des matériaux avec lesquels nous travaillons ainsi qu'à leur compatibilité les uns avec les autres. Ce qui me passionne dans ce métier qui mélange sciences et art, c'est de marcher dans les pas des artistes de l'époque. Nous sommes des artisans au service des artistes qui ont réalisé les œuvres que nous restaurons. »



Témoignage

→ **Olivier Sanchez**

Conducteur de travaux et tailleur
de pierre, entreprise Lefèvre

**Restaurer le patrimoine
avec respect et humilité**

« Actuellement, nous effectuons le nettoyage des parements sur l'ensemble des façades du bas-côté sud. Nous utilisons une technique de micro-gommage à base d'eau et de sable très fin qui permet de nettoyer sans produit chimique et sans altérer les surfaces. Nous appliquons ensuite un mortier de chaux qui nous permet de consolider les pierres abîmées. Nous procédons aussi au remplacement d'environ 30 m³ de pierres qui présentent des défauts structurels ou des cassures au niveau des contreforts et des pinacles. Pour les remplacer, nous travaillons en atelier sur des pierres calcaires issues de carrières de l'Oise. La taille suit généralement deux étapes : les mesures relevées sur le chantier sont entrées dans un logiciel de modélisation 3D qui permet de tailler les blocs de pierre à l'aide d'une machine assistée par ordinateur. Puis, le travail de finition est réalisé à la main par l'un de nos tailleurs de pierre, dont le savoir-faire permet de faire renaître les contours d'origine. D'autre part, nous nous chargeons du terrassement des sols et procéderons au dallage de l'ensemble de l'édifice. À chaque étape, nous sommes attentifs à préserver le travail des artisans qui nous ont précédés à travers le temps. C'est un métier qui demande beaucoup de respect et d'humilité. »

**Faire
renaître
les
contours
d'origine**

Le saviez-vous ?

Les travaux réalisés dans le bas-côté sud ont été l'occasion pour les archéologues de l'Inrap de mettre au jour un caveau maçonné probablement destiné à un seigneur local mais ne présentant aucune sépulture en son sein. Cette dernière aurait été retirée au moment de la Révolution française afin d'éviter que la tombe ne soit profanée. Parallèlement, deux autres sépultures datées de l'époque moderne ont été découvertes. Selon les recherches de l'Inrap, l'une d'entre elles pourrait potentiellement être celle de Guy-Louis Baudoin, curé de Sceaux au 18^e siècle.

Restauration de l'église : le talent des artisans



Témoignage

→ **Stéphane Mouton**

Campaniste, élève maître d'art

Que pouvez-vous nous dire de la cloche du campanile de l'église ?

Cette cloche de 169 kg a été fabriquée en 1778 par Cavillier, fondeur du roi. Elle est inscrite à l'inventaire des cloches d'Île-de-France. Son intérêt patrimonial tient au fait qu'elle date d'avant la Révolution, alors que beaucoup de cloches ont été cassées sous la Révolution et que leur métal a servi à la fabrication de canons sous Napoléon. La cloche de Sceaux était installée à l'origine sur une suspension en bois (joug). Cette pièce permettait d'assurer le balancement de la cloche pour la faire sonner à la corde. Ce système a été abandonné pour ne pas transmettre de mouvement au campanile. Jusqu'à sa dépose, la cloche était reliée au cadran du fronton de l'église et servait donc à sonner les heures et les demi-heures. Les cloches situées dans le clocher servent quant à elles pour les offices religieux.

Comment a-t-elle été restaurée ?

Nous avons procédé en juin à un nettoyage par hydrogommage afin d'enlever le vert de gris généré par l'oxydation naturelle du bronze et la pollution. La cloche a été recouverte d'une patine mordorée (de couleur brune) pour conserver son caractère ancien. Un relevé acoustique a aussi permis de vérifier la sonorité des notes de la cloche. Par ailleurs, l'entreprise Mamias s'occupera aussi de la restauration du cadran d'horloge sur la façade de l'église. Le cadran ne sera pas déposé car une mouleure en fonte encadre 13 secteurs en verre, dont les 12 chiffres de l'horloge. L'opération se fera donc sur site et comprendra le changement des aiguilles.

→ [Témoignage intégral sur sceaux.fr](#)

ÉVÈNEMENT

Le campanile de l'église déposé

Le campanile de l'église Saint Jean-Baptiste a été déposé par l'entreprise Les Ateliers Perrault le 28 mai. « Une étude a été réalisée en amont de l'intervention afin de repérer les pièces de bois altérées par le temps et vérifier l'état sanitaire général du campanile. L'objectif était de préserver au maximum les pièces déposées durant les manœuvres. Les assises du campanile avaient été altérées par des fuites d'eau de pluie coulant le long des poteaux, par la chaleur sous les tuiles et par l'air, provoquant des champignons nocifs pour le bois », explique Jean-Claude Tuffreau, charpentier spécialiste des monuments historiques chez l'entreprise Les Ateliers Perrault. « Il a fallu également tenir compte de la voûte qui se trouvait en dessous du campanile pour ne surtout pas provoquer de surpoids lors de la levée des pièces de bois. Nous avons été vigilants à ne pas oublier un assemblage qui aurait été encore scellé à la voûte », précise Jean-Claude Tuffreau. La flèche et le fût (ou tabouret) du campanile ont également dû être renforcés afin de supporter les manœuvres. « Trois ceintures ont été posées sur le fût ainsi que plusieurs contreventements intérieurs afin que l'ensemble soit bien bloqué le temps du grutage. Les éléments étaient relativement lourds et volumineux, la flèche pesant 3,5 tonnes et le fût 2,2 tonnes », détaille le charpentier. Une fois la flèche et la cloche d'époque enlevées, le fût, pièce la plus complexe, a pu à son tour être déposé. L'opération s'est achevée avec le grutage de l'assise qui portera le futur campanile.

Au cœur de Sceaux



Vos 33 élus au conseil municipal

Liste Vivre à Sceaux

Philippe Laurent
Chantal Brault
Jean-Philippe Allardi
Florence Presson
Francis Brunelle
Isabelle Drancy
Philippe Tastes
Sylvie Bléry-Touchet
Patrice Pattée
Monique Pourcelot
Christian Lancrenon
Roselyne Holuigue-Lerouge
Jean-Pierre Riotton
Annie Bach
Frédéric Guermann
Sabine Ngo Mahob
Théophile Touny
Sakina Bohu
Emmanuel Goujon
Axelle Poullier
Numa Isnard
Claire Vigneron
Franck Tonna
Corinne Deleuze
Konstantin Schallmoser
Catherine Palpant

Liste Sceaux ensemble

Jean-Christophe Dessanges
Christiane Gautier
Xavier Tamby
Maud Bonté
Fabrice Bernard

Liste Sceaux en commun

Philippe Szykowski
Liliane Wietzerbin

ÉLECTIONS MUNICIPALES 2020

Philippe Laurent élu pour un quatrième mandat de maire

Philippe Laurent a été réélu maire de Sceaux le vendredi 3 juillet 2020 à l'issue du conseil municipal d'installation. La liste Vivre à Sceaux a obtenu 51,8% des suffrages lors du second tour des élections municipales le 28 juin 2020, devant les listes Sceaux ensemble (33,5%) et Sceaux en commun (14,7%).

→ Retrouvez les résultats du second tour des élections municipales en page 34 du *Sceaux Mag*. Les résultats des premier et second tours sont également disponibles sur sceaux.fr.

→ La prochaine séance du conseil municipal sera retransmise le 9 juillet à partir de 19h30 en direct sur sceaux.fr

CONSEIL DES AÎNÉS APPEL À CANDIDATURES

Vous avez plus de 65 ans et vous vous intéressez aux sujets de la vie communale dans lesquels sont impliqués les seniors ? Vous pouvez devenir membre du conseil des aînés, dont la composition est renouvelée à l'issue des élections municipales. Si vous souhaitez participer de manière active à ce conseil, n'hésitez pas à adresser votre candidature accompagnée de vos motivations sur sceaux.fr > ma mairie > démocratie > conseils participatifs > proposer sa candidature (colonne de droite) ou par courrier à M. le maire de Sceaux, hôtel de ville, 122 rue Houdan, 92330 Sceaux. Pour plus d'information sur les missions du conseil des aînés et le rôle de ses membres, contactez le 01 41 13 32 89.



ÉTUDIANTS

Votre logement à Sceaux

La Ville a lancé depuis quelques années un programme de logements sociaux permettant aux étudiants faisant leurs études à Sceaux d'y résider dans de bonnes conditions. Elle compte désormais quatre résidences destinées à leur hébergement.

Sceaux vous accompagne

Deux de ces résidences sont sorties de terre en 2019 : la résidence Erwin-Guldner et la résidence Pierre-Ringenbach. Elles viennent compléter l'offre proposée par la résidence Édouard-Depreux et la résidence privée Le Tocqueville (retrouvez leurs adresses sur sceaux.fr). La ville de Sceaux travaille en lien étroit avec le gestionnaire Fac Habitat et les référents logements des établissements supérieurs pour accompagner les étudiants dans leur recherche de logement. Les étudiants en recherche sont invités à se manifester auprès du référent logement de leur établissement. Le service Habitat de la Ville, quant à lui, reste à leur disposition pour les conseiller. La sélection parmi les

candidats est opérée par les gestionnaires. Les étudiants intéressés peuvent postuler directement en ligne auprès de Fac Habitat sur fac-habitat.com.

Des aides variées

Différentes aides existent aussi pour faciliter l'accès au logement. L'association Héberjeunes met en contact étudiants et propriétaires de chambres, studios ou appartements. Les bénévoles sélectionnent les logements, gèrent les visites, apportent leurs conseils et aident à la rédaction des contrats (heberjeunes.asso@u-psud.fr / heberjeunes.fr). Pour les étudiants qui ne disposent pas de garant, la garantie Visale est un dispositif gratuit qui se porte caution en cas d'impayés ou de dégradations (visale.fr). Enfin, les étudiants sont invités à effectuer une simulation sur caf.fr pour savoir s'ils sont éligibles à l'aide personnalisée au logement (APL).

→ Service Habitat : 01 41 13 33 00
ou sceaux.fr > contact

SERVICE PUBLIC LA VILLE VOUS ACCUEILLE TOUT L'ÉTÉ

Les services Sceaux info mairie et Population et citoyenneté accueillent le public tout l'été aux horaires habituels de l'hôtel de ville (122 rue Houdan). Seules les permanences du samedi ne sont pas assurées **du 18 juillet au 22 août inclus**. Reprise des permanences **le samedi 29 août de 9h à 12h**. Par ailleurs, l'accueil info mairie Les Blagis (10 rue du Docteur-Roux) sera ouvert uniquement les mardis et vendredis **du 17 juillet au 28 août**. La reprise des horaires habituels s'effectuera **le samedi 29 août**.

→ Renseignements : 01 41 13 33 00

EN BREF



● Michel Wahl

Michel Wahl, peintre et sculpteur installé à Sceaux depuis 1965, s'est éteint le 11 juin à l'âge de 86 ans. Architecte de formation, cet artiste professionnel scénariste participait régulièrement à des expositions collectives à l'Ancienne mairie. Son travail a également été présenté à deux reprises sur le mur rouge de l'hôtel de ville en mars 2006 autour de la thématique du temps et du mouvement, et en juillet 2010 à l'occasion de son exposition *Peintures et sculptures*. Le maire et les élus du conseil municipal présentent leurs sincères condoléances à ses proches.

● Bacheliers à l'honneur

La ville de Sceaux organise une réception en l'honneur des lycéens scéens reçus au baccalauréat avec les mentions bien ou très bien. Elle se tiendra **le mardi 15 septembre à 19h** à l'hôtel de ville (122 rue Houdan). Les bacheliers scéens scolarisés dans des établissements autres que Lakanal, Marie-Curie, Florian, Sophie-Barat (Châtenay-Malabry), Notre-Dame (Bourg-la-Reine) ou Sainte-Marie (Antony) sont invités à se faire connaître avant le **25 août** au 01 41 13 33 00.



PLAN CANICULE

Adoptons les bons réflexes !

Les personnes isolées, fragilisées, âgées ou en situation de handicap, les femmes enceintes et les jeunes enfants sont vulnérables à la chaleur. Pour bénéficier du dispositif de veille proposé jusqu'au **15 septembre**, inscrivez-vous sur le registre nominatif de la Ville. Cette démarche gratuite s'effectue en remplissant le dépliant *Canicule* disponible dans les équipements municipaux et sur sceaux.fr. En cas d'alerte canicule déclenchée par la préfecture des Hauts-de-Seine, vous pouvez joindre un référent 7j/7 au 06 46 10 63 50 de 9h à 12h et de 13h30 à 17h30. Cette année, deux salles rafraîchies seront ouvertes par la Ville de 14h à 20h : à la résidence Les Imbergères (19 rue des Imbergères) et au sein du site sportif et de loisirs des Blagis (avenue Jean-Jaurès). Enfin, le service d'alertes infos SMS de la Ville vous permet d'être informé lors d'une alerte canicule (inscriptions sur sceaux.fr ou à l'hôtel de ville, 122 rue Houdan).

→ **Renseignements : Espace seniors au 01 78 76 44 79 ou sceaux.fr > contact**



SENIORS

À vos agendas !

L'été sera ponctué d'animations et de sorties pour les seniors, dans le respect des précautions sanitaires.

Le retour des sorties du jeudi

En cette période de déconfinement progressif, les célèbres "sorties du jeudi" s'adaptent ! Au menu de cet été : visite guidée du centre-ville historique de Sceaux les **9 juillet et 6 août**, visite guidée de Sceaux à travers ses personnages célèbres (le ministre, la duchesse et le fabuliste) les **16 juillet et 13 août**, visite guidée sur le thème des divertissements au jardin de la Ménagerie les **23 juillet et 20 août**, et balade nature dans le parc de Sceaux les **30 juillet et 27 août**. Ces sorties non payantes sont limitées à 10 participants maximum, le port du masque et le respect des mesures de distanciation physique sont obligatoires.

Programmez votre été

Les rendez-vous des Imbergères, gratuits et ouverts à tous, sont aussi de retour pour

le plus grand plaisir de nos aînés ! Les amateurs d'humour ont rendez-vous le **21 juillet à 15h**, pour "muscler leurs abdominaux" devant les DVD d'humoristes français. Puis, le **18 août à 15h**, un jeu surprise de plein air sera l'occasion de profiter de la belle saison et du jardin, puis de déguster un goûter gourmand. L'habituel ciné-club proposera aussi deux séances les **29 juillet et 26 août à 15h**. Enfin, les plus actifs pourront s'essayer à différents ateliers d'équilibre en mouvement et de tai-chi/qi gong organisés tout au long de l'été. Pour l'ensemble des activités proposées, le port du masque et le lavage des mains seront obligatoires. Le programme complet du *Temps des seniors – saison été* est disponible sur sceaux.fr et dans les équipements municipaux.

→ **Renseignements : service Vie sociale seniors au 01 41 13 33 00**

À noter

Pour découvrir les sorties et animations proposées aux seniors de la prochaine saison automne-hiver, rendez-vous à la réunion de présentation du programme *Le Temps des seniors* **lundi 7 septembre à 15h** au salon de la résidence des Imbergères, 19 rue des Imbergères (sous réserve des conditions sanitaires).

Pendant l'été, les horaires et jours d'ouverture de l'Espace seniors restent inchangés.



SÉCURITÉ

Un été serein à Sceaux

Opération tranquillité absences, dispositif Voisins vigilants et solidaires, service des objets trouvés ou perdus, accueil spécifique pour l'aide aux victimes... le service Tranquillité urbaine (STU) de la Ville est mobilisé tout l'été pour assurer la sécurité des Scéens.

Prévenir les cambriolages

Deux dispositifs sont actifs cet été (comme le reste de l'année) pour prévenir les cambriolages. L'opération tranquillité absences est un dispositif gratuit qui permet la surveillance de son domicile en cas d'absence. Les policiers municipaux et les gardes urbains du STU effectuent des rondes régulières au droit des logements inscrits à l'opération (formulaire d'inscription sur sceaux.fr > mes démarches). Par ailleurs, la Ville adhère au dispositif "Voisins vigilants et solidaires" (VVS) qui permet à chaque membre de la plateforme communautaire de signaler un évènement inhabituel dans son quartier. Les voisins

inscrits au dispositif sont alors alertés par SMS et/ou par mail. L'information est également transmise au STU pour intervention. L'inscription est possible sur voisinsvigilants.org.

Accompagner les Scéens tout l'été

Le STU propose un accueil spécifique pour l'aide aux victimes (les plaintes sont à déposer au commissariat de police nationale de Châtenay-Malabry) et pour toutes les questions relatives à la tranquillité urbaine à Sceaux. Cet accueil fonctionne en complémentarité avec l'accueil de l'hôtel de ville Sceaux info mairie (122 rue Houdan), ce dernier restant l'accueil centralisé auquel se rendre au préalable. C'est par exemple le lieu référent si cet été vous trouvez ou perdez un objet sur la voie publique.

→ **Service Tranquillité urbaine (se rendre à l'accueil de l'hôtel de ville en premier lieu, 122 rue Houdan).
Tél. : 01 41 13 33 22**

ARRÊTONS LES VIOLENCES LES NUMÉROS UTILES

Le 39 19 est le numéro national d'écoute et d'orientation pour les femmes victimes de violences. Gratuit et anonyme, il est disponible **de 9h à 22h du lundi au vendredi et de 9h à 18h les samedi, dimanche et jours fériés**. Un tchat disponible en permanence permet aussi de dialoguer avec des forces de l'ordre formées aux violences sexistes et sexuelles de manière gratuite et sécurisée sur arretonslesviolences.gouv.fr. Le service "Femmes victimes de violences 92" est également joignable en semaine au 01 47 91 48 44. Si vous êtes victime ou témoin de violences en cours, vous devez appeler le 17, ou joindre le 114 par SMS (24h/24 et 7j/7, des agents de régulation réceptionnent le message et contactent le service d'urgence le plus proche). Enfin, si vous êtes victime ou témoin d'une situation de maltraitance d'un enfant, vous devez appeler le 119, appel gratuit 24h/24 et 7j/7.



JEUNESSE

Un été actif

Les Ateliers et La Rotonde, deux espaces dédiés aux jeunes, sont ouverts du lundi au vendredi de 14h à 19h jusqu'au 31 juillet. En raison de la situation sanitaire, l'accueil des jeunes est limité. Des ateliers de conversation en anglais et en espagnol sont organisés aux Ateliers. Des mini séjours sont proposés aux jeunes qui fréquentent ces deux structures ainsi que l'Espace Relais qui met l'accent sur un partenariat avec des clubs sportifs locaux.

L'accompagnement scolaire fonctionne également tout au long du mois de juillet, en matinée du lundi au vendredi aux Ateliers. Les collégiens des cités scolaires Lakanal et Marie-Curie, inscrits à l'Espace Relais, bénéficient du dispositif "vacances apprenantes" proposé par la Ville. Les jeunes suivent par groupe de trois ou quatre élèves deux heures de cours de remise à niveau le matin (français, mathématiques, histoire...) et participent à des activités sportives l'après-midi. Toutes les animations sont organisées dans le respect des gestes barrières et le port du masque est obligatoire pour tous. En revanche, le dispositif Projeunes, qui permet aux Scéens de 15 à 28 ans de mener des projets de solidarité internationale, est annulé en 2020 en raison de la crise sanitaire.

Contre les cambriolages, ayez les bons réflexes !

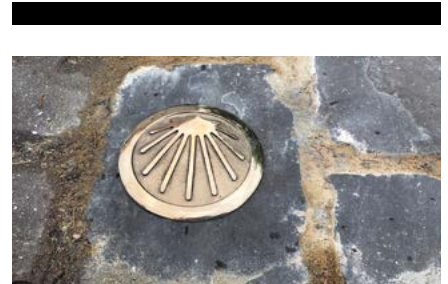


Inscrivez-vous à l'opération Tranquillité absences

Pendant votre absence, les policiers municipaux et les gardes urbains du service Tranquillité urbaine de la ville de Sceaux, en lien avec la police nationale, assureront des passages fréquents à votre domicile.

Inscription :

- Depuis le site sceaux.fr > mes démarches > tranquillité urbaine
- À l'hôtel de ville, 122 rue Houdan. Tél. : 01 41 13 33 00
- Au commissariat de Châtenay-Malabry, 28 rue du Docteur-le-Savoureux.
Tél. : 01 40 91 25 00



COMPOSTELLE

Clous-coquilles

Depuis le 12 juin, quatre coquilles de bronze ont fait leur apparition près de la Coulée verte, au niveau de la rue Houdan et de la rue des Chéneaux. Installées par la Ville sur proposition de l'association Compostelle 2000, elles matérialisent le chemin de Compostelle qui traverse Sceaux. Scellées à même le sol, ces pièces de bronze d'une dizaine de centimètres de diamètre sont orientées pour indiquer aux pèlerins la direction à suivre. « Nous avons contacté la ville de Sceaux au printemps pour lui proposer de valoriser l'itinéraire sur son territoire au moyen de ces clous-coquilles, et elle a tout de suite répondu favorablement à notre démarche », explique René Deval, membre de l'association Compostelle 2000.

L'association francilienne Compostelle 2000 milite depuis près de 12 ans pour baliser le chemin méconnu de Saint-Jacques à travers toute l'Île-de-France. « Peu de gens savent que Paris et sa région sont historiquement un haut lieu de passage pour les pèlerins de Saint-Jacques », confie Jean-François Fejoz, un autre membre de l'association. « Au Moyen Âge, Paris était la plus grande ville d'Europe avec 200 000 habitants. Elle était donc un point de départ important pour de nombreux pèlerins ». Depuis 2016, à l'initiative de l'association, plusieurs villes franciliennes ont décidé de matérialiser le chemin de Compostelle. Désormais, la ville de Sceaux s'associe à ce beau projet et contribue à mettre en valeur le tracé de Saint-Jacques à travers la région.

PORTAIL FAMILLES

Le site fait peau neuve !

Depuis le 10 juin, la Ville a déployé une nouvelle version de son Portail familles, avec plus de fonctionnalités et une nouvelle ergonomie.

De nouvelles fonctionnalités

Parmi les nouveaux services proposés par le Portail familles : un compte par parent (au lieu d'un compte par famille), la possibilité de créer soi-même un compte, de modifier facilement ses données personnelles, et de visualiser en un clin d'œil l'agenda de toutes les inscriptions, réservations et réalisations de vos enfants aux activités auxquelles ils sont inscrits. Grâce au nouveau site, les inscriptions sont facilitées : vous pouvez désormais effectuer en ligne la pré-inscription de vos enfants en crèche et l'inscription de vos enfants à l'école. Les réservations (ALSH mercredis et vacances, garderies du mercredi) sont simplifiées : en deux clics, vous pouvez réserver, modifier

ou supprimer les réservations de vos enfants et vous voyez immédiatement le résultat sur le planning. Enfin, la facturation est elle aussi facilitée, avec la possibilité de faire calculer votre quotient familial en ligne ou encore d'adhérer au prélèvement automatique.

Un site plus convivial

Plus pratique et plus complet, le nouveau Portail familles voit sa navigation simplifiée grâce à une présentation intuitive. En outre, il s'adapte aux différents types de supports (ordinateur, tablette, smartphone) et intègre les normes d'accessibilité les plus récentes à destination des personnes en situation de handicap. Cet espace est le vôtre, découvrez-le et n'hésitez pas à nous faire part de vos remarques !

→ Renseignements au 01 41 13 33 00 ou sur sceaux.fr > contact

CRÈCHES FERMETURES ESTIVALES

Les crèches municipales seront fermées du 3 au 28 août. Néanmoins, une crèche de regroupement, au multi-accueil Clef de fa de la Maison Les Musiciens (2 rue Albert 1^{er}), accueillera les enfants inscrits du 3 au 7 août. De son côté, le Ram-Rap (3 rue Michel-Charaire) sera fermé au public du 13 au 17 juillet ainsi que du 3 au 28 août.

→ Renseignements : 01 41 13 33 00

Recevez les informations d'urgence par SMS



Service d'alertes SMS

> Inscription gratuite sur sceaux.fr ou à l'hôtel de ville, 122 rue Houdan
sceaux.fr   

CONSEIL MUNICIPAL

Les principales décisions du 11 juin 2020

Approbation des modalités de réunion du conseil municipal en visioconférence

À l'unanimité, le conseil a décidé des modalités de réunion du conseil municipal en visioconférence.

Rapport relatif à la gestion et l'impact de la crise sanitaire à Sceaux

À la majorité (1 vote contre, 4 abstentions), le conseil a exprimé ses remerciements à l'ensemble des personnels des collectivités et établissements publics, des associations et des entreprises ayant contribué à la gestion de la crise sanitaire et aux bénévoles qui ont permis que la période de crise sanitaire soit moins difficile à vivre pour l'ensemble de la population de Sceaux.

Affaires scolaires - jeunesse

À l'unanimité, le conseil a demandé le maintien du nombre actuel de classes à l'école primaire (maternelle) du Petit-Chambord ainsi que l'ouverture d'une classe supplémentaire à l'école élémentaire des Clos-Saint-Marcel à compter de la rentrée scolaire 2020-2021.

À l'unanimité, le conseil a décidé la mise en place d'un dispositif d'aide aux familles dont les enfants de 12 à 17 ans seront inscrits à compter du 12 juin 2020 à un séjour pour la période de vacances scolaires de l'été 2020.

Il a précisé que les séjours pris en compte devront être d'une durée minimale de 6 jours consécutifs et qu'ils devront être organisés en dehors du cadre de vie habituel de l'enfant ou de l'adolescent et précisé que le montant de la contribution de la Ville sera compris entre 0 et 75 € par jour, dans la limite de 21 jours consécutifs, selon le quotient familial de la famille.



Développement durable

À la majorité (1 vote contre, 6 abstentions), le conseil a décidé d'attribuer une subvention de 2000 euros à l'association "Collectif des maires anti-pesticides".

Affaires financières

À l'unanimité, le conseil a déclaré que le compte de gestion pour l'exercice 2019 dressé par la trésorière municipale, visé et certifié conforme par l'ordonnateur, n'appelle pas de réserve de sa part sur la tenue des comptes.

À la majorité (8 votes contre, M. Philippe Laurent ne prend pas part au vote), le conseil a approuvé le compte administratif 2019.

Ressources humaines

À l'unanimité, le conseil a décidé des modalités d'attribution à compter du 1^{er} juillet 2020, du Régime indemnitaire tenant compte des fonctions, des sujétions, de l'expertise et de l'engagement professionnel.

À l'unanimité, le conseil a décidé le versement d'une prime exceptionnelle aux agents mobilisés en présentiel dans le cadre du Plan de continuité de l'activité des services municipaux.

Décisions du maire

Le maire a rendu compte des décisions qu'il a prises en vertu de la délégation reçue du conseil municipal, conformément à l'article L.2122-22 du code général des collectivités territoriales.

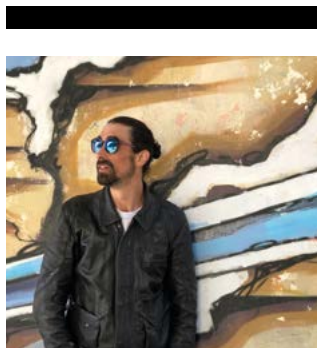
Questions orales

Le maire a ensuite répondu aux questions orales qui lui ont été posées concernant :

- la procédure judiciaire relative à l'article paru dans le journal du Figaro en août 2019 ;
- les impacts financiers de la crise sanitaire ;
- l'impact de la Covid-19 et du confinement sur la ville et en particulier sur la vie des pensionnaires des Ehpad, maisons et foyers de retraite.



Pour connaître le détail des décisions, rendez-vous sur sceaux.fr > ma mairie > conseil municipal > séances et délibérations. Prochaine séance du conseil municipal : 9 juillet 2020.



STREET ART

Seb James à Robinson

Diplômé de l'école supérieure des arts et industries graphiques Estienne à Paris, Seb James est depuis 20 ans un « street artist » à l'univers éclectique. Art visuel, illustration, gravure, peinture à l'aquarelle ou à l'acrylique, graffiti... les disciplines artistiques dans lesquelles il s'illustre sont multiples. Parmi ses réalisations les plus célèbres, la Déclaration des droits de l'Homme et du Citoyen reproduite sur le pignon du collège de Sèvres ou encore les 550 mètres carrés de fresques sous le pont de la gare de Chaville rive gauche. L'artiste vient d'être sollicité par l'Union des commerçants et artisans de Sceaux (Ucas) pour proposer l'habillage graphique de 6 blocs de béton éphémères situés dans le quartier Robinson. L'occasion pour Seb James de rendre hommage aux personnalités célèbres de Sceaux parmi lesquelles Colbert et Marie Curie, et de mettre en valeur ses lieux emblématiques comme le parc de Sceaux et son château. En attendant la réalisation de ce projet artistique, vous pouvez découvrir l'univers de Seb James sur son compte Instagram @sebjamesart et sur celui de la Scénienne Magali Bernard-Coffre @bc-magali qui a mis en relation Seb James et les commerçants.

Dynamisme économique : les activités commerciales, libérales et artisanales s'installent et se développent à Sceaux.



● Tchip coiffure

Installées à Sceaux depuis le début de l'année, Mayra Ramos et son équipe vous accueillent au 6 place de Brühl au sein du salon "Tchip coiffure" pour femmes, dans un cadre chaleureux aux tons pastel et à la décoration inspirée de Miami. Shampooing, brushing, coupe, couleur... Le salon reçoit sans rendez-vous et propose plusieurs forfaits pour des prestations de qualité à petits prix.

→ 6 place de Brühl. Du mardi au samedi de 9h30 à 19h. Tél. : 01 84 19 69 50. Sans rendez-vous



● Nouveau site pour La Bohème chic

Tenue par Valérie Lemarchand, la boutique scénienne La Bohème chic a inauguré tout récemment son nouveau site internet. Le magasin propose des bijoux, de la petite maroquinerie, une collection de prêt-à-porter avec pantalons, jupes et manteaux, et une sélection d'objets déco pour la maison, que vous pouvez désormais commander directement en ligne.

→ La Bohème chic, centre commercial des Blagis, 70 avenue Jean-Perrin. Du mardi au samedi de 11h à 13h30 et de 15h à 19h30. Tél. : 01 40 91 91 45 / la-boheme-chic.fr / valerie@la-boheme-chic.fr



● Sibel Ceylan

À la tête de sa micro-entreprise "L'écriture et la vie", la romancière scénienne Sibel Ceylan propose d'écrire le livre de votre vie afin de le partager avec vos proches (famille, amis, collègues...). « Après plusieurs entretiens, je mets ma plume au service de la personne pour rédiger sa biographie dans un style littéraire tout en gardant l'authenticité des paroles qui me sont rapportées », confie Sibel Ceylan. Transmettre les histoires de chacun pour partager la mémoire individuelle et collective est le projet de "L'écriture et la vie".

→ Renseignements : lectureetlavie@gmail.com / 06 48 35 89 06



● En avant les soldes

Les soldes d'été 2020 débutent le mercredi 15 juillet pour une durée de quatre semaines. Ils se termineront le mardi 11 août. Pour rappel, les articles soldés bénéficient des mêmes garanties que les produits non soldés. Ils doivent être remboursés ou échangés s'ils présentent un défaut. Vos commerçants de proximité proposent des offres attractives pendant cette période de soldes. Pour les soutenir, consommez scénien !

LA COMMUNICATION, SI ON EN PARLAIT ?

Votre avis compte pour nous, participez à notre enquête

Dans le cadre d'une démarche d'amélioration continue de sa qualité de service,
la ville de Sceaux vous propose de participer à une enquête sur la communication.

En général

1-Estimez-vous être suffisamment informé(e) des actions de la Ville (démarches administratives, événements, actualités...)?

Sur une échelle de 1 à 10 (1 = non satisfaisant - 10 = très satisfaisant)

1 2 3 4 5 6 7 8 9 10

2-Quels moyens de communication utilisez-vous pour vous tenir informé(e) des actions de la Ville ?

(cinq réponses maximum)

- Le *Sceaux Mag*
- L'affichage municipal officiel
- L'affichage abribus
- Les dépliants
- Le site internet
- La page Facebook de la Ville
- Le compte Twitter de la Ville
- Le compte Instagram de la Ville
- La page LinkedIn de la Ville
- La newsletter
- Le service alertes SMS de la Ville
- Autre, précisez

Le *Sceaux Mag*

3-Avez-vous déjà lu le magazine municipal *Sceaux Mag* ?

- Oui
- Non (si non, allez à la question 10)

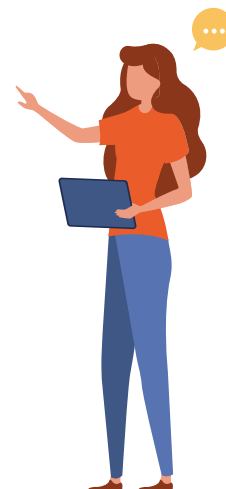
4-À quelle fréquence lisez-vous le magazine municipal *Sceaux Mag* ?

- Régulièrement (tous les mois)
- Occasionnellement (plus de 6 fois par an)
- Rarement (moins de 3 fois par an)

5-Globalement, trouvez-vous ce magazine attrayant (mise en page, couleurs, photos) ?

Sur une échelle de 1 à 10 (1 = non satisfaisant - 10 = très satisfaisant)

1 2 3 4 5 6 7 8 9 10



6-Trouvez-vous son contenu intéressant (articles, dossier, informations) ?

Sur une échelle de 1 à 10 (1 = non satisfaisant - 10 = très satisfaisant)

1 2 3 4 5 6 7 8 9 10



7-Quelles rubriques lisez-vous ?

	Régulièrement	Occasionnellement	Jamais
- L'édito	<input type="checkbox"/>	<input type="checkbox"/>	<input type="checkbox"/>
- Le retour en images	<input type="checkbox"/>	<input type="checkbox"/>	<input type="checkbox"/>
- Le dossier	<input type="checkbox"/>	<input type="checkbox"/>	<input type="checkbox"/>
- La rubrique Au cœur de Sceaux	<input type="checkbox"/>	<input type="checkbox"/>	<input type="checkbox"/>
- La page du Conseil municipal	<input type="checkbox"/>	<input type="checkbox"/>	<input type="checkbox"/>
- La rubrique Vie économique	<input type="checkbox"/>	<input type="checkbox"/>	<input type="checkbox"/>
- La page Travaux	<input type="checkbox"/>	<input type="checkbox"/>	<input type="checkbox"/>
- La rubrique Cadre de vie	<input type="checkbox"/>	<input type="checkbox"/>	<input type="checkbox"/>
- La rubrique Culture / Sport / Loisirs	<input type="checkbox"/>	<input type="checkbox"/>	<input type="checkbox"/>
- La page Tribunes	<input type="checkbox"/>	<input type="checkbox"/>	<input type="checkbox"/>
- La page Associations	<input type="checkbox"/>	<input type="checkbox"/>	<input type="checkbox"/>
- La page Menus scolaires	<input type="checkbox"/>	<input type="checkbox"/>	<input type="checkbox"/>
- La page Bon à savoir (collecte, pharmacies de garde...)	<input type="checkbox"/>	<input type="checkbox"/>	<input type="checkbox"/>
- La page Petites annonces	<input type="checkbox"/>	<input type="checkbox"/>	<input type="checkbox"/>
- La page État civil	<input type="checkbox"/>	<input type="checkbox"/>	<input type="checkbox"/>
- L'agenda des sorties et activités	<input type="checkbox"/>	<input type="checkbox"/>	<input type="checkbox"/>

8-Dans l'agenda des sorties et activités de la Ville, comment souhaitez-vous que les informations soient présentées ?

Par thèmes (théâtre, animations, expositions...)

Par dates

9-Comment souhaitez-vous continuer à recevoir le Sceaux Mag ?

Dans ma boîte aux lettres en version papier

Par courriel en version numérique

Ne plus le recevoir

10-Pour quelles raisons ne lisez-vous jamais le Sceaux Mag ?

Ça ne m'intéresse pas

Je n'ai pas le temps

Autre

Les sites internet

11-Connaissez-vous les sites internet suivants ?

- Le site principal « sceaux.fr »	<input type="checkbox"/> Oui	<input type="checkbox"/> Non
- Le site de la Maison du tourisme « tourisme.sceaux.fr »	<input type="checkbox"/> Oui	<input type="checkbox"/> Non
- Le site des archives « archives.sceaux.fr »	<input type="checkbox"/> Oui	<input type="checkbox"/> Non
- Le site de la bibliothèque « bibliotheque.sceaux.fr »	<input type="checkbox"/> Oui	<input type="checkbox"/> Non
- Le blog du Trianon « blogtrianonsceaux.blogspot.com »	<input type="checkbox"/> Oui	<input type="checkbox"/> Non

12-Sur le site internet principal de la Ville « sceaux.fr », notez par ordre d'importance les 3 rubriques que vous lisez le plus souvent (1 représentant la rubrique la plus fréquemment consultée)

Les actualités

Mes démarches en ligne

L'agenda

Ma ville

Ma mairie

Mon quotidien

Mes activités

Je ne consulte pas le site, dites-nous pourquoi ?

La newsletter

13-Connaissez-vous les newsletters suivantes ?

- La newsletter hebdomadaire de la Ville Oui Non
- La newsletter du Conseil municipal Oui Non

14-Êtes-vous abonné(e) à la newsletter hebdomadaire de la Ville ?

- Oui
- Non. Dites-nous pourquoi ? (puis allez à la question 17)
 - Je ne connaissais pas son existence
 - Ça ne m'intéresse pas
 - La fréquence de réception est trop importante
 - Autre

15-Trouvez-vous facilement l'information que vous cherchez dans la newsletter hebdomadaire de la Ville ?

Sur une échelle de 1 à 10 (1 = non satisfaisant - 10 = très satisfaisant)

- 1 2 3 4 5 6 7 8 9 10

16-Trouvez-vous que les informations contenues dans la newsletter hebdomadaire sont utiles et intéressantes ?

Sur une échelle de 1 à 10 (1 = non satisfaisant - 10 = très satisfaisant)

- 1 2 3 4 5 6 7 8 9 10

Les réseaux sociaux

17-Êtes-vous abonné(e) aux réseaux sociaux de la Ville ?

- Oui
 - La page Facebook de la Ville
 - Le compte Twitter de la Ville
 - Le compte Instagram de la Ville
 - Le compte LinkedIn de la Ville
- Non. Précisez pourquoi vous n'êtes pas abonné(e) ?
 - Je n'ai pas de compte personnel sur les réseaux sociaux
 - J'ignorais que la Ville était sur l'un de ces réseaux sociaux
 - Les contenus des pages ou comptes de la Ville ne m'intéressent pas

18-Trouvez-vous que les contenus sont utiles et intéressants ?

Sur une échelle de 1 à 10 (1 = non satisfaisant - 10 = très satisfaisant)

- 1 2 3 4 5 6 7 8 9 10

w

19-Êtes-vous abonné(e) au service de SMS proposé par la Ville pour recevoir les alertes (travaux, météo, crise sanitaire) concernant Sceaux ?

- Oui
- Non. Dites-nous pourquoi ?
 - J'ignorais l'existence de ce service
 - Ce service ne m'intéresse pas
 - Autre



Satisfaction globale

20-Quelle note de satisfaction globale donneriez-vous à la communication de la Ville (Sceaux Mag, affichage, sites internet, réseaux sociaux, newsletter...) ?

Sur une échelle de 1 à 10 (1 = non satisfaisant - 10 = très satisfaisant)

- 1 2 3 4 5 6 7 8 9 10

Parlez-nous de vous

21-Vous êtes

- Une femme
 Un homme

22-Vous avez

- Moins de 20 ans
 Entre 20 et 40 ans
 Entre 41 et 65 ans
 Plus de 65 ans

23-Vous habitez Sceaux depuis

- Moins de 2 ans
 2 à 10 ans
 Plus de 10 ans
 Je travaille ou étudie à Sceaux mais n'y réside pas



Commentaires particuliers

24-Faites-nous part de vos remarques ou suggestions

.....

.....

.....

.....

.....

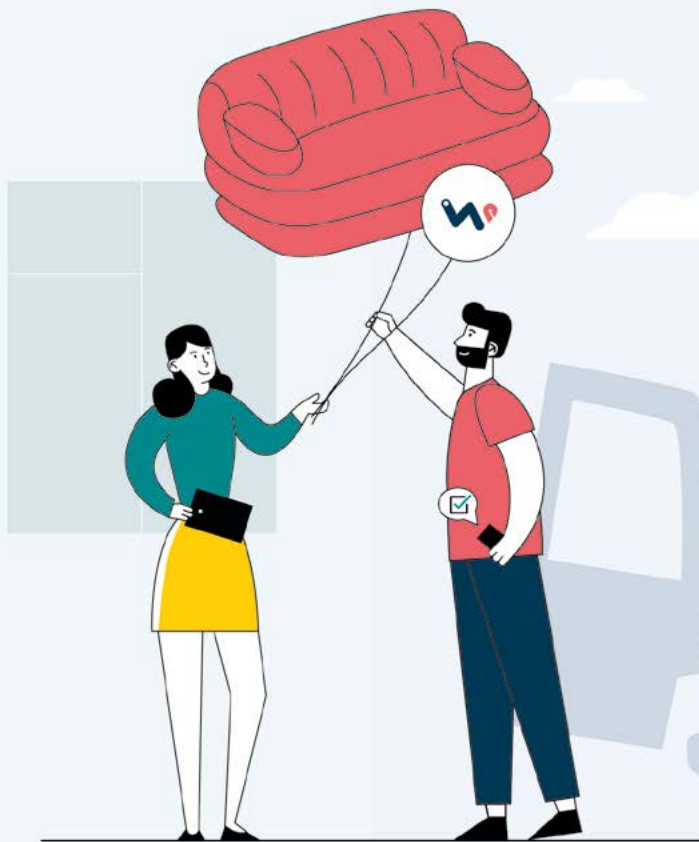
.....

.....



RETOURNEZ CE FORMULAIRE AVANT LE 15 AOÛT :

- À l'hôtel de ville (122 rue Houdan) durant les horaires habituels d'ouverture ou via la boîte aux lettres située à l'extérieur entre le 122 et le 124 rue Houdan
- L'accueil de Sceaux info mairie Les Blagis (10 rue du Docteur-Roux)
- Par courriel : sceauxinfomairie@sceaux.fr
- Répondre en ligne directement sur sceaux.fr



AVEC
waster
 RIEN N'EST MOINS
 ENCOMBRANT
 QU'UN
 ENCOMBRANT !

Vous voulez vous débarrasser
 de déchets qui vous encombrant,
 sans aller à la déchetterie ?
 Vous avez prévu d'aller
 à la déchetterie et avez envie
 de générer des revenus
 par la même occasion ?
 Waster vous met en relation !

Rendez-vous sur waster.fr
 ou téléchargez l'application.



conception réalisation : @uniteas/idea!

NOUVEAU À SCEAUX

Promenade

1 bis rue du Maréchal Joffre

UNE PARENTHÈSE VÉGÉTALE EN CŒUR DE VILLE

À proximité immédiate de la **mairie**,
 en bordure de la **coulée verte** et à moins de 300m²
 à pied du groupe scolaire **Marie Curie**.

À 7 min² à pied de la **gare RER de Robinson**.

Prestations de standing, du studio au 5 pièces
 avec balcon, terrasse ou jardin privatif*.

01 44 30 48 14
07 77 80 35 90

GROUPE 
ACCUEIL immobilier
groupe-accueil-immobilier.com

TRAVAUX EN COURS



* Source : Google Maps. ** Pour la plupart des appartements. Illustration : Jérôme Sargnon, due à la libre interprétation de l'artiste - Document non contractuel - Accueil Immobilier RCS : 804 551 067 RCS Paris - **GRENADINES** - 01/2020

Cadre de vie



MOBILITÉS

Aide à l'achat de vélo électrique

Depuis 2011, la Ville subventionne l'achat de vélos à assistance électrique (VAE) à hauteur de 20% du prix d'achat TTC, dans une limite donnée.

Actuellement, cette limite est fixée à 100 euros, sans condition de ressources. Cette subvention peut être complétée par les aides de la région Île-de-France, de la Métropole du Grand Paris, et de l'État, dans le cadre d'une politique en faveur des mobilités douces contribuant également à l'acquisition de VAE (ou de vélo cargo).

Comment mobiliser les aides disponibles à l'achat d'un VAE (ou d'un vélo cargo) ?

- 1 J'effectue ma demande initiale auprès de la Ville sur sceaux.fr > mes démarches.
- 2 J'effectue ma ou mes demande(s) complémentaire(s) auprès de la Métropole du Grand Paris et/ou de la Région ou de l'État.

Synthèse des dispositifs existants et de leur condition d'attribution

Financier	Montant de l'aide	Conditions	Complémentarité des aides	Plus d'infos
Ville de Sceaux	<ul style="list-style-type: none"> VAE : 20% du prix d'achat TTC, plafonné à 100€ 	<ul style="list-style-type: none"> Avoir acheté son vélo depuis le 1^{er} février 2020 	<ul style="list-style-type: none"> Avec la Région dans la limite de 500€ Avec la MGP dans la limite de 600€ pour un VAE et 700€ pour un vélo cargo Avec l'État dans la limite de 200€ 	<ul style="list-style-type: none"> sceaux.fr > mes démarches
Région Île-de-France via IDF Mobilités	<ul style="list-style-type: none"> VAE : 50% du prix d'achat TTC, plafonné à 500€ Vélo cargo électrique : 50% du prix d'achat TTC, plafonné à 600€ Accessoires de sécurité s'ils sont présentés sur la même facture que le vélo 	<ul style="list-style-type: none"> Avoir acheté son vélo depuis le 1^{er} décembre 2019 	<ul style="list-style-type: none"> Avec la Ville dans la limite de 500€ 	<ul style="list-style-type: none"> iledefrance-mobilites.fr/prime-velo
Métropole du Grand Paris (MGP)	<ul style="list-style-type: none"> VAE : 50% du prix d'achat, plafonné à 500€ Cargo : 50% du prix d'achat, plafonnée à 600€ 	<ul style="list-style-type: none"> Abandonner (dans le cadre d'une location longue durée) ou détruire son ancien véhicule (voiture, camionnette, 2 ou 3 roues thermiques) 	<ul style="list-style-type: none"> Avec la Ville 	<ul style="list-style-type: none"> metropolegrandparis.fr/fr/metropole-roule-propre-179
État	<ul style="list-style-type: none"> VAE sans batterie au plomb : les 2 aides cumulées ne peuvent excéder 20% du prix d'achat, dans la limite de 200€ 	<ul style="list-style-type: none"> Avoir préalablement bénéficié d'une aide d'une collectivité locale pour le même vélo 	<ul style="list-style-type: none"> Avec la Ville Non cumulable avec l'aide de la Région ou de la MGP en raison du plafond global de 200€ Il faut être non imposable 	<ul style="list-style-type: none"> economie.gouv.fr/particuliers/prime-velo-electrique



SCEAUX  VILLE DURABLE

QUALITÉ DE L'AIR

Sceaux, zone à circulation restreinte

Depuis le **1^{er} juillet 2020**, la ville de Sceaux a instauré une zone à circulation restreinte (ZCR), aussi appelée zone à faibles émissions (ZFE), dans laquelle la circulation des véhicules motorisés non classés et Crit'Air 5 de moins de 25 ans (au-delà, le véhicule est considéré comme « de collection ») est interdite **du lundi au vendredi de 8h à 20h**.

Remplacer les véhicules les plus polluants

Le conseil de la Métropole du Grand Paris a adopté en 2018 le projet de mise en place d'une ZFE qui permet aux maires d'interdire progressivement la circulation des véhicules les plus polluants à l'intérieur du périmètre de l'autoroute A86. Par un arrêté du 13 juin 2019, la Ville s'était engagée à instaurer une ZCR à compter du 1^{er} juillet 2020, ce qui est désormais chose faite. Un contrôle pédagogique sera effectué dans un premier temps

jusqu'en 2021 afin de sensibiliser les habitants. Par ailleurs, un ensemble de primes ont été mises en place pour faciliter l'achat de véhicules neufs ou moins polluants.

Un enjeu de santé publique

Sceaux, comme l'ensemble des communes du périmètre métropolitain, doit répondre à un impératif climatique et sanitaire. Les seuils réglementaires et les recommandations de l'Organisation mondiale de la santé en matière de qualité de l'air y sont régulièrement dépassés. Selon Airparif, 1,3 million de Franciliens respirent un air très pollué et l'agence Santé publique France estime que 5 000 décès prématurés par an pourraient être évités sur le territoire métropolitain.

→ **Plus d'infos sur zonefaiblesemissionsmetropolitaine.fr**



INSECTES NUISIBLES

Soyons vigilants !

Depuis plusieurs années, le moustique tigre est implanté dans les Hauts-de-Seine. Dans certaines conditions, il peut être vecteur des virus de chikungunya, de la dengue et du zika. Il est facilement reconnaissable à ses rayures noires et blanches sur l'abdomen et les pattes. Pour lutter contre sa prolifération, pensez à vider l'eau des vases et des coupelles, supprimer les points d'eau stagnante autour de votre domicile et couvrir les réservoirs d'eau avec une moustiquaire ou un tissu. Si vous apercevez un moustique tigre, signalez sa présence aux autorités sanitaires en envoyant une photo sur signalement-moustique.anses.fr.

Autre nuisible désormais bien connu sous nos latitudes en été : le frelon asiatique, dont la piqûre est dangereuse pour les personnes allergiques. La destruction d'un nid est à la charge du propriétaire ou de l'occupant des lieux. Vous pouvez retrouver une liste d'entreprises intervenant pour l'enlèvement des nids ainsi que de nombreuses ressources pratiques sur fredonidf.com > actualités



COULÉE VERTE

Lutte contre les incivilités

Philippe Laurent, maire de Sceaux, a adressé une lettre (texte disponible sur sceaux.fr) au préfet des Hauts-de-Seine le jeudi 4 juin, pour lui demander de renforcer la présence policière au droit de la Coulée verte afin de lutter contre l'accroissement – très intense avec le déconfinement – des nuisances nocturnes subies par les riverains. La Coulée verte étant la propriété du Département, mais n'étant pas gardiennée comme le parc de Sceaux, le maire a aussi demandé au président du conseil départemental d'intensifier les patrouilles de ses équipes de surveillance en journée et de requérir la présence nocturne d'agents de sécurité privée ou médiateurs. La Ville a installé deux caméras de vidéoprotection à proximité de la Coulée verte et les policiers municipaux ont reçu pour instruction d'y renforcer les patrouilles en fin de journée. La sécurisation de la Coulée verte est un sujet complexe, puisque c'est un espace ouvert en permanence à la circulation publique, à l'exception des véhicules notamment ceux de la police nationale et municipale. Le maire a donc appelé de ses vœux une action renforcée, coordonnée et combinée des différents acteurs locaux compétents. Il a sollicité la reprise des réunions du groupe de travail présidé depuis l'année dernière par la commissaire de police et composé de riverains, de représentants de la Ville et du Département. Une réunion de ce groupe de travail s'est déroulée le 18 juin dernier et a donné lieu à des propositions précises des différents acteurs.



PETIT CHÂTEAU

Le chantier de restauration démarre

Inscrit à l'inventaire supplémentaire des monuments historiques depuis 1931, le portail du Petit château est en cours de restauration, ainsi que le mur d'enceinte donnant sur la rue du Docteur-Berger.

Travaux d'envergure

Les travaux, qui ont débuté le 10 juin et qui s'achèveront au premier trimestre 2021, ont pour objectifs d'assainir et de pérenniser l'ensemble de l'ouvrage. Au programme : reprise des fondations du portail ; restauration des pierres dégradées ; restauration et mise en peinture des menuiseries anciennes. Ce chantier entraîne une modification des cheminements piétons et du stationnement public. Le trottoir longeant le mur de clôture du Petit château rue du Docteur-Berger est fermé aux piétons pendant la durée du chantier. Ces derniers sont invités à emprunter les traversées aménagées pour contourner la zone de chantier. Les places de stationnement longeant le mur de clôture sont quant à elles

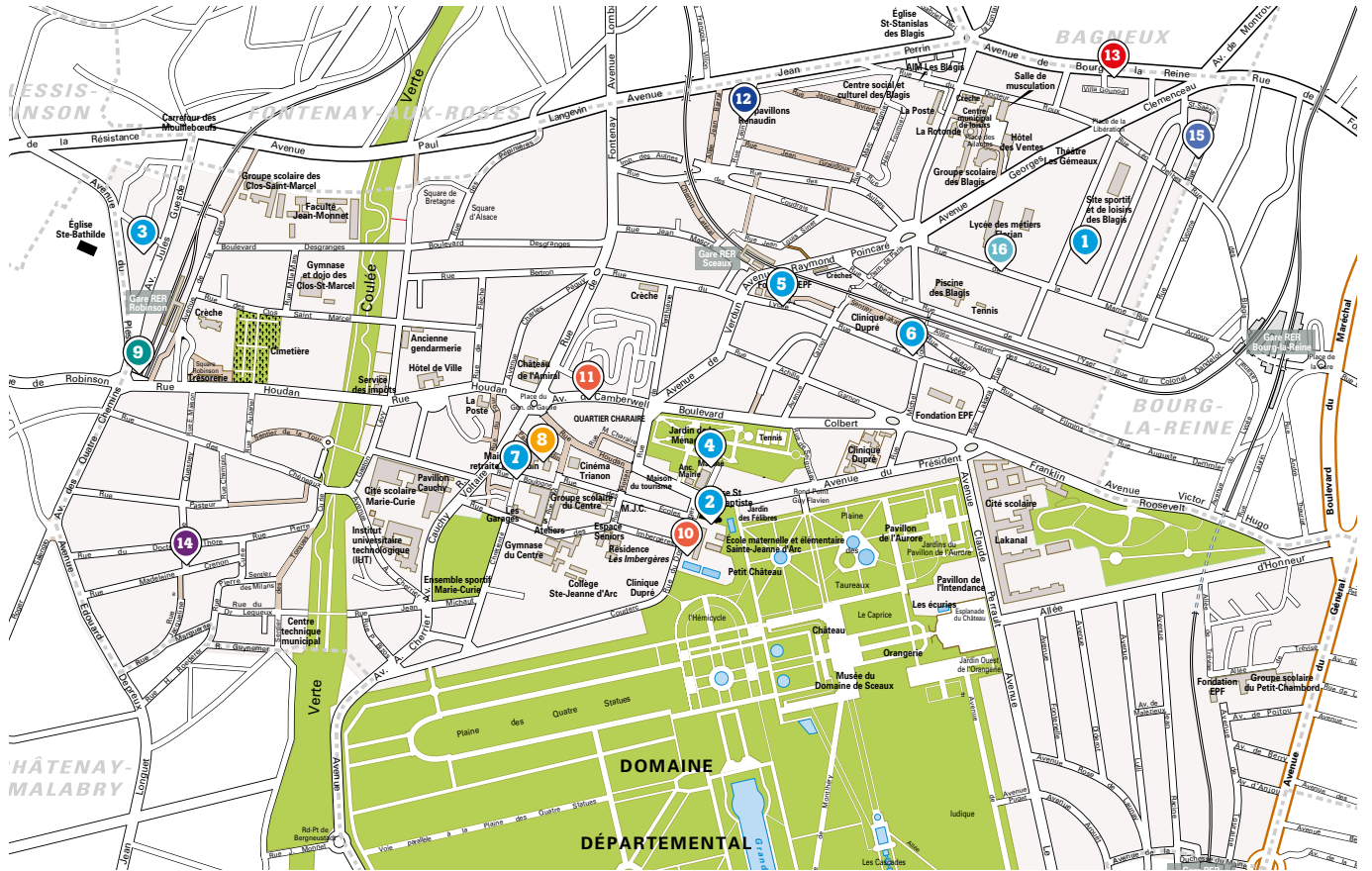
neutralisées. Enfin, l'accès du public au parc via le portail du Petit château est reporté sur les entrées rue du Président-Franklin-Roosevelt et en contre-bas de la rue du Docteur-Berger.

Lieu historique

Le Petit château est un ancien lieu de villégiature acquis par Colbert en 1682. Il fut d'abord la résidence des hôtes du château de Sceaux, avant d'accueillir les enfants de la duchesse du Maine. Situé au sein du parc de Sceaux, dans l'axe du grand canal, il est tourné vers le centre-ville de Sceaux. Construit dans le style classique du 17^e siècle s'inspirant de l'antique, le portail du Petit château est composé d'un fronton surbaissé reposant sur un portique assorti de pilastres et encadré de contreforts à ailerons.

→ **Petit château, 9 rue du Docteur-Berger. Tél. : 01 41 87 29 71**

Les travaux en juillet et août 2020



Travaux effectués par la Ville

- 1 Requalification des espaces extérieurs du site sportif et de loisirs des Blagis
- 2 Restauration de l'église Saint Jean-Baptiste
- 3 Aménagement des sentiers des Bouillons et de la Fontaine du Moulin
- 4 Rénovation de l'aire de jeux du jardin de la Ménagerie
- 5 Rénovation de voirie rue du Lycée, entre les avenues Carnot et Verdun
- 6 Reprise de revêtements défectueux rue du Lycée, entre l'avenue Carnot et la rue Lakanal, aux frais de l'entreprise
- 7 Reprise des trottoirs rue Hippolyte-Boulogne
- 8 Entretien des chaussées, marquages au sol et reprise des nids-de-poule
- 9 Renouvellement du mobilier urbain, entretien des trottoirs et de l'éclairage public sur diverses voies
- 10 Désherbage manuel et mécanique sur diverses voies
- 11 Travaux d'entretien dans les écoles

Travaux réalisés par l'Ehpad public Marguerite-Renaudin

- 8 Poursuite de la rénovation des bâtiments anciens de la maison de retraite publique Marguerite-Renaudin

Travaux réalisés par la RATP

- 9 Travaux d'aménagement de l'accès ouest de la gare Robinson avec modification de la circulation

Travaux réalisés par le Département

- 10 Restauration du portail et du mur d'enceinte du Petit château
- 11 Reprise de revêtement avenue de Camberwell dont travaux de nuit
- 12 Travaux d'entretien de chaussée des voies départementales

Travaux effectués par le Sedif

- 12 Rénovation du réseau d'eau potable rue Léon-Blum et avenue Jean-Perrin

Travaux réalisés par Veolia

- 13 Rénovation de la conduite d'eau potable et des branchements avenue de Bourg-la-Reine

Travaux effectués par la Ville, le Sipperec et Enedis

- 14 Enfouissement des réseaux et rénovation de l'éclairage public rues Madeleine-Crenon, Quesney et du Docteur-Thore

Travaux effectués par la ville de Bourg-la-Reine, le Sipperec et Enedis

- 15 Enfouissement des réseaux aériens rue Georges-Bizet

Travaux effectués par Vallée Sud – Grand Paris (VSGP)

- 16 Rénovation du réseau d'assainissement rue de la Mame
- 17 Travaux de marquages temporaires d'itinéraires cyclables post-Covid-19 sur diverses voies



Témoignage

→ Jean-Paul Midant

Maître de conférences en histoire et culture architecturales

André Lurçat est un architecte méconnu du grand public. Comment l'expliquer ?

Il existe très peu d'architectes connus du grand public. On cite généralement Le Corbusier, architecte contemporain de Lurçat. Le Corbusier a eu une carrière plus internationale que celle d'André Lurçat. Il a beaucoup écrit sur ses travaux, ce qui a contribué à pérenniser sa pensée et à la diffuser. En architecture, il est primordial de faire connaître ses réalisations. André Lurçat n'a pas adopté une stratégie aussi développée.

Pourquoi un partenariat entre la Ville et l'école Paris-Belleville ?

Avec ses maisons modernes, Sceaux est un catalogue des possibles, un patrimoine hors du commun. La ville concentre des maisons originales et de taille relativement modeste. Il y a dans cette ville un goût pour produire une architecture raffinée. Dans notre formation, tous les élèves sont déjà diplômés d'architecture et sont inscrits dans une spécialisation sur le patrimoine, notamment récent, qui rassemble des constructions parfois jugées moins prestigieuses, mais tout aussi fragiles et à préserver. Dans le cadre de la convention signée avec la ville de Sceaux, les étudiants de Paris-Belleville ont réalisé relevés et diagnostics pour mieux appréhender la maison Lurçat. Ce précieux travail donnera lieu à une exposition en octobre dans le cadre des journées nationales de l'architecture.



La maison Lurçat à Sceaux présentée dans la revue *La Maison française* en 1950.

ARCHITECTURE

André Lurçat et ses maisons scéennes

À l'occasion des 50 ans de la mort de l'architecte André Lurçat, décédé le 11 juillet 1970 à Sceaux, *Sceaux Mag* vous présente son parcours et notamment ses réalisations à Sceaux, dont la maison Lurçat récemment achetée par la Ville.

Architecte moderne

Originaire de Lorraine, André Lurçat (1894-1970) débute sa carrière d'architecte dans les années 1920. « *Il s'est fait connaître avec la réalisation d'une série de maisons d'artistes dont les plus célèbres sont situées Villa Seurat à Paris. Construites entre 1924 et 1926, ces villas accueillait des artistes comme Jean Lurçat, frère de l'architecte* », explique Jean-Paul Midant, maître de conférences en histoire et culture architecturales à l'École nationale supérieure d'architecture (Ensa) Paris-Belleville. Ce pionnier de l'architecture moderne faisait partie de l'avant-garde européenne durant l'entre-deux-guerres. « *André Lurçat a milité pour le renouvellement des formes et de l'esprit de l'architecture de son temps, en mettant au premier plan le béton armé* », poursuit Jean-Paul Midant. En 1945, André Lurçat est nommé architecte en chef de la reconstruction de la ville de Maubeuge. Il s'installe ensuite à Sceaux dans les années 1950 et se consacre à la maison individuelle de banlieue.

Maisons simples et modernes

Inscrite en totalité au titre des monuments historiques depuis 2009, la maison Lurçat (1950), située 21 rue Paul-Couderc, est la première maison construite par l'architecte à Sceaux, celle dans laquelle il a vécu plus de 20 ans et où il travaillait. André Lurçat est également l'auteur des maisons Leduc (1950) et Michaut (1953) situées respectivement aux 28 et 35 rue Paul-Couderc, ainsi que de la villa Larrey (1954) au 2 bis boulevard Desgranges, inscrite partiellement au titre des monuments historiques pour ses façades et toitures. « *Ces maisons étaient destinées à l'époque à la classe moyenne. Elles ont pu servir de modèles pour façonner la commune et la banlieue parisienne. Ce qui est marquant dans la maison d'André Lurçat, outre son mobilier dessiné par l'architecte lui-même, c'est la mise en couleur de son intérieur et le jeu perpétuel avec la lumière naturelle. La maison regorge de bonnes idées pour aménager de façon simple son intérieur. Sa grande ambition architecturale se manifeste dans la recherche de la simplicité et non du clinquant* », conclut Jean-Paul Midant.

Ça bouge à Sceaux



EN BREF



EXPOSITION PHOTOGRAPHIQUE

Une année dans la vie de Sceaux

Ancienne Scéenne, Nathalie Banaigs a lancé l'année dernière un projet photographique participatif à Sceaux. "Une année dans la vie de Sceaux" propose de raconter la vie de la ville à travers 365 photographies, une pour chaque jour de l'année 2019.

Un livre et une exposition à la rentrée

Cette année, les participants au projet scéen sont restés en contact. « Nous échangeons très régulièrement. Certains ont continué à prendre des photos ces derniers mois, enregistrant ainsi la vie de Sceaux pendant le confinement », ajoute Nathalie Banaigs. Les 365 photographies retenues en 2019 et celles prises en 2020 pendant le confinement seront à découvrir lors d'une grande exposition présentée dans le jardin de la Ménagerie (70 rue Houdan) **du 5 septembre au 30 octobre 2020**. Les 365 photographies de l'année

2019 seront également publiées dans un livre qui sera en vente à la Maison du tourisme **à partir du 5 septembre**.

Projet participatif

Pendant un an, plus de 80 contributeurs ont photographié Sceaux et ses habitants sous toutes les coutures, immortalisant la vie quotidienne dans les différents lieux de la ville. « Les participants étaient encouragés à décrire comment ils vivent à Sceaux, y travaillent et s'y amusent », explique Nathalie Banaigs, attachée à cette ville où elle a passé son enfance de 1969 à 1989. Son initiative, qui a reçu le soutien de la Ville, s'inscrit dans un projet photographique qu'elle a déjà mis en place à sept reprises ces dernières années là où elle réside, à Faversham, en Angleterre.

→ Découvrez-en plus sur le projet sur kentcreativearts.co.uk/project-365

● EscaladA'Sceaux

En septembre, il sera possible de pratiquer l'escalade à Sceaux ! Le nouveau club EscaladA'Sceaux pourra accueillir à la rentrée une cinquantaine de pratiquants dans le respect des normes sanitaires. La discipline se pratiquera en "bloc" et en "voie" sur les murs d'escalade du site sportif et de loisirs des Blagis. L'association accueillera, dans une ambiance conviviale et solidaire, des pratiquants de tous niveaux (dès 14 ans).

→ escaladasceaux@gmail.com

● La Schubertiade de Sceaux

La troisième édition de La Schubertiade de Sceaux se tiendra de novembre 2020 à avril 2021 à l'hôtel de ville (122 rue Houdan). Cette saison de musique de chambre sera une nouvelle fois parrainée par le violoncelliste Frédéric Lodéon. Rendez-vous le **samedi 14 novembre à 17h30** pour le concert inaugural avec le pianiste Laurent Cabasso. Le concert aura lieu dans le respect des règles sanitaires. La billetterie est ouverte sur schubertiadescceaux.fr et chez Artelia (8 avenue de la Gare).

→ Renseignements : 06 72 83 41 86 ; tarifs et réservations : schubertiadescceaux.fr

VISITE VIRTUELLE À LA DÉCOUVERTE DE MAÎTRE RENAUDIN

En attendant la reprise des visites guidées en extérieur en septembre, la Maison du tourisme vous propose d'assister à la visioconférence "Un notaire philanthrope, les jardins ouvriers et les maisons Renaudin", **le 11 juillet à 14h**, directement depuis chez vous. Diffusée gratuitement en direct sur l'application Zoom, cette visite virtuelle d'environ une heure en compagnie de Corinne Jager, guide conférencière nationale, vous invite à découvrir l'histoire de Maître Renaudin et du premier habitat social à Sceaux. Inscription obligatoire par e-mail via maisondutourisme@sceaux.fr, dans la limite des places disponibles.

→ Renseignements auprès de la Maison du tourisme au 01 46 61 19 03

Tél. 01 49 73 38 02

Agence 92 :
144, bis avenue du Général Leclerc
RN 20
92330 Sceaux

RGE ECO artisan
RGE
RECONNAISSANCE QUALITE
MAIRIE DE SCEAUX

FENÊTRES • VOILETS • STORES • PORTAILS • PORTES D'ENTRÉE • PORTES DE GARAGE

Fenêtres d'hier & d'aujourd'hui
www.fenetrespcj.com

Exigez la qualité pour vos ouvertures Bois PVC Alu

GRUPE SCOLAIRE SAINTE JEANNE D'ARC

PRIMAIRE :

- Semaine de 4 jours
- Initiation 2^{ème} langue vivante : Allemand, Italien, Espagnol dès le CM1
- Enseignement personnalisé (Méthode Montessori) dans certaines classes
- Ateliers périscolaires, garderie, étude



COLLÈGE :

- 2 langues vivantes dès la 6^e
Anglais, Allemand, Espagnol et Italien
- 3 langues vivantes dès la 5^e
- Latin et Grec
- Passage des examens de Cambridge
- Mandarin et Russe en option

ÉCOLE PRIMAIRE : 7, rue du Docteur Berger - 92330 SCEAUX - Tél. : 01 41 13 07 95
COLLÈGE : 27, rue des Imbergères - 92330 SCEAUX - Tél. : 01 41 13 07 87

RER B, station SCEAUX
Bus : 128 - 192 - 395

AUDITION CONSEIL vous invite à découvrir
la liberté d'entendre sans pile !

CLIENTS
PROTÉGÉS
BOUTIQUES
ÉQUIPÉES
TOUS RASSURÉS



Sceaux happy... de vous retrouver !

**CONSOMMER LOCAL
FAIT VIVRE VOTRE VILLE**

Nous vous accueillons selon les règles fixées par le gouvernement.
Des masques sont à disposition de nos clients lors de leur visite,
le respect des gestes barrières est appliqué lors des rendez-vous.

Testez l'entraînement
auditif personnalisé Hearfit,
et améliorez votre
compréhension dans
tous types d'environnements.

Hearfit
entraînement auditif



Essai ⁽¹⁾
gratuit
des appareils

Chargeur
offert ⁽²⁾
(valeur 200 €)

5 séances
Hearfit
d'entraînement auditif
offertes ⁽³⁾

(1) Sur prescription médicale ORL. (2) Offre valable pour l'achat d'un appareillage stéréophonique de classe 2. Hors réseaux santé : Santéclair, Kalivia, Sévéane, Audystia. Hors classe 1 - Hors CMU - Offre non cumulable. Voir conditions au centre. (3) Voir conditions au centre

AUDITION CONSEIL Sceaux

2 avenue Charles Peguy (proche de la Poste - Centre Ville)

01 46 61 51 32

auditionconseil-sceaux.fr



Ça bouge à Sceaux**Champion scéen**→ **Raphaël Haddad**

Champion de France de taekwondo cette année chez les moins de 68 kg dans la catégorie Master, Raphaël Haddad est membre de l'association scéenne Tao des énergies pour laquelle il propose des cours de self-défense et de yoga à destination des enfants et des adultes. Après avoir obtenu ces dernières années plusieurs podiums nationaux et européens, ce maître 5^e dan de taekwondo s'est préparé autrement cette saison pour enfin réaliser son rêve à 42 ans. « Avant la compétition, j'ai honoré tous mes cours de yoga (20 à 30 heures par semaine). Je me suis focalisé sur ma préparation mentale ainsi que sur le développement de mon corps avec des exercices de souplesse et de respiration. Le yoga m'a ainsi permis de me détacher de l'enjeu et du stress de la compétition. Je me suis concentré sur l'instant présent pour viser la victoire finale. C'est un élément essentiel pour les arts martiaux », explique Raphaël Haddad. Circulation des énergies dans le corps, gainage, souplesse des jambes et de la colonne vertébrale... les exercices proposés dans les cours de ce maître international de hatha-yoga permettent de soulager le corps et l'esprit.

→ **Plus d'informations : yogasphere.fr / 06 03 53 89 16****ÉQUIPEMENTS MUNICIPAUX****L'heure des retrouvailles avec le public**

À la suite de l'allocution du président de la République le 14 juin, Sceaux est entrée dans la troisième phase de son déconfinement progressif, avec de nombreuses réouvertures d'équipements publics à la clé, toujours dans le respect des précautions sanitaires.

Le cinéma Trianon

Le cinéma a rouvert ses portes le 22 juin avec la mise en place d'un protocole d'hygiène spécifique : désinfection des mains à l'entrée, port du masque obligatoire dans le hall, capacité d'accueil réduite. La grille est adaptée pour permettre un nettoyage entre chaque séance. La saison 2019-2020 de l'Atelier cinéma s'achèvera le **mardi 21 juillet à 15h et 21h** avec la projection de *Monty Python : Sacré Graal !* Retrouvez le programme complet des semaines à venir sur blogtrianonsceaux.blogspot.com. Quant au service VOD du cinéma, il reste disponible, avec une programmation spécifique à retrouver sur la-toile-vod.com/cinemas/trianon.

La bibliothèque

La bibliothèque a rouvert au public le 16 juin. Pour assurer la sécurité de tous, des mesures sanitaires ont été

mises en place : désinfection des mains à l'entrée et avant d'utiliser un écran tactile, respect des distances physiques, obligation de porter le masque. Les usagers peuvent se rendre à la bibliothèque pour choisir des documents à emprunter, mais la consultation et le travail sur place ne sont pas autorisés pour le moment.

Jusqu'au 30 août, la bibliothèque est ouverte **du mardi au vendredi de 14h à 19h**, et le **samedi de 10h à 13h et de 14h à 18h**. Enfin, durant l'été, la bibliothèque vous donne rendez-vous dans sa cour intérieure pour des animations en plein air (plus d'informations sur bibliotheque.sceaux.fr).

Les équipements sportifs

Les équipements sportifs (gymnases, salle de musculation...) ont également rouvert depuis le 22 juin. La pratique du sport dans des lieux couverts reste soumise à des protocoles sanitaires spécifiques. Pour se rendre à la piscine des Blagis, une réservation est nécessaire sur valleesud.fr.

Rendez-vous le **samedi 5 septembre de 15h à 18h** pour la traditionnelle fête du sport au jardin de la Ménagerie, 70 rue Houdan (sous réserve de la situation sanitaire).

de KERANGAT IMMOBILIER

Sceaux et ses environs



VERRIERES LE BUISSON
Centre village - Maison d'architecture contemporaine construite en 1988 sur 892m² de terrain : 235m² habitables distribués en 5 pièces principales. DPE : E
1 350 000 € (Honoraires charge vendeur)



SCEAUX - Centre
 Quartier piétonnier, proche des écoles et de la gare RER. Charmante maison construite en 1865 sur un terrain de 613m² : 7 pièces principales totalisant 195m² sur 3 niveaux d'habitation. DPE : C
2 100 000 € (Honoraires charge vendeur)



CHATENAY MALABRY
 Bon emplacement. Proche gare RER de ROBINSON et des commerces. Construite en 1976 sur 700m² de terrain. Elle offre 180m² habitables sur 2 niveaux d'habitation. DPE : E
1 245 000 € (Honoraires charge vendeur)



BOURG LA REINE - Avenue de la République
 Dernier étage avec terrasse, 4 pièces de 162m². Séjour, salle à manger & 3 chambres. Bien en copropriété de : 5 lots. Charges courantes : 6400€/an. Pas de procédure en cours. DPE : D
1 140 000 € (Honoraires charge vendeur)

Agence de Kerangat Immobilier : 127 rue Houdan, 92330 Sceaux
 Contact : **Patrick GOUAZÉ** 06.42.22.76.34 ou **Alexis PORTAS** 07.71.80.07.37
 Toutes nos offres sur www.dekerangatimmo.com
ACHAT - VENTE - GESTION LOCATIVE

ISOLATION & RAVALEMENT
 DE VOS MAISONS ET COPROPRIÉTÉS...
MURS • COMBLES • VMC • RAVALEMENT

Sceaux
fcaweb.fr **01 41 87 08 25**

POINT FORT FICHET
www.blr-protection.fr

BLR PROTECTION
 141, avenue du Général Leclerc
 92340 Bourg-la-Reine
 ☎ : 01 47 02 20 20
 📠 : 01 47 02 32 91
contact@blr-protection.fr

A2P **RGE QUALIBAT**

PORTE BLINDÉE
FENÊTRES ANTI-EFFRACTION
VOLETS ROULANTS
ALARME
PORTE DE GARAGE

CONSEIL - DÉPANNAGE SERRURE TOUTES MARQUES

L'Audition Scéenne
Julie COSCAS Audioprothésiste D.E

NOUVEAU à Sceaux

Sceaux happy... de vous retrouver !

Audioprothésiste Diplômée d'Etat **depuis plus de 15 ans**, saura vous aider à allier efficacité et discrétion. Audioprothésiste présente du lundi au vendredi.

- BILAN AUDITIF GRATUIT *
- PERIODE D'ESSAI GRATUITE

- GARANTIE 4 ANS OFFERTE
- SERVICE APRÈS-VENTE DE QUALITÉ

— Votre audition, notre passion —

8, rue du Docteur Berger - 92330 Sceaux
01 49 73 72 33 **1H DE PARKING OFFERTE***
lauditionsceenne@gmail.com

OFFRE EXCEPTIONNELLE
300€
 VALABLE JUSQU'AU 30/09/2020
 (VOIR CONDITIONS EN MAGASIN)

* à but non médical * Sur un parking à proximité

ASSOCIATIONS

Communiqués

● Sceaux culture, loisirs et amitié

Sceaux où il fait bon vivre. Nous programmons *La Schubertiade*, les Gémeaux, le Trianon, les expositions au château, les visites de Lakanal, Saint Jean-Baptiste restaurée.

Culture : conférences, expositions, châteaux, églises, maisons d'écrivains, journées... **Loisirs** : cercle de lecture, cafés-philo, jeux de cartes, danse, chorale, voyages. Cours : anglais, gym, gym'aqua, Tchi kung, yoga du visage, peinture, bridge, cuisine. **Amitié** : réunions, goûters, déjeuners, dîners, collation après les conférences, promenades, entraide pendant le Covid-19. Bel été à vous ! Nous espérons reprendre en octobre.

→ **Contact : 01 46 60 94 00**
ou scla-asso.fr

● Club des aînés

Tous nos adhérents ont résisté à cette épreuve. Nous avons repris, à la réouverture du parc, les marches quotidiennes et celle des contemplatifs du mercredi.

Gymnastique : Géraldine est toujours présente avec nous au parc ou sur YouTube. Les Garages sont fermés jusqu'à la rentrée, nous maintiendrons pour les vacances les activités de contacts (jeux) en un autre lieu à préciser. Nous envisageons de nous retrouver en petit comité respectant toutes les règles gouvernementales pour un pique-nique au parc, à la Vallée aux Loups. N'hésitez pas à nous contacter pour plus de précision.

→ **Contact : 01 47 02 24 34**
ou cda92330@orange.fr

● Bienvenue à Sceaux

Pendant toutes les vacances, la marche dans le parc de Sceaux continue les mardis et jeudis à 10h au départ de l'entrée des Félibres.

Renseignements, échanges et photos seront disponibles sur le site bienvenueasceaux.com. Bel été à tous. Prenez soin de vous.

→ **Contact : 01 46 60 55 27**
ou **01 46 60 91 20**

● France Alzheimer 92

L'association propose exceptionnellement de retrouver les familles dans nos groupes de parole qui se tiendront cet été dans la petite salle du 117 rue Houdan ou dans le jardin, suivant la météo, les **vendredis 24 juillet et 28 août à 10h**, les **samedis 25 juillet et 29 août à 10h**. Notre psychologue sera à votre disposition pour aborder les difficultés particulières liées au confinement. Bien vouloir confirmer votre participation.

→ **Contact : 01 47 02 79 38**
ou fa92.sud@orange.fr

● Croix-Rouge

Notre boutique solidaire a pu, grâce à vous et à nos bénévoles, rouvrir ses portes en juin, deux matinées par semaine. Elle a pu recevoir vos nombreux dons de vêtements, ce dont nous vous remercions très chaleureusement. Le transport de personnes à mobilité réduite n'a pu reprendre du fait des risques sanitaires associés. Nos activités seront suspendues du 4 juillet à fin août. Nous espérons pouvoir les reprendre début septembre. Nous vous tiendrons informés sur notre répondeur. À bientôt et très bel été à chacune et chacun. Prenez bien soin de vous.

→ **Contact : ul.sceaux@croix-rouge.fr** ou **01 41 13 86 04**

● Habitat et humanisme

Habitat et humanisme est une association dont l'objectif est d'accompagner temporairement des personnes démunies avant qu'elles n'intègrent un HLM. Nous recherchons donc actuellement des bénévoles pour suivre des familles locataires de nouveaux appartements. Vous serez accueilli au sein d'une équipe de 12 personnes et des formations vous seront proposées. Votre rôle : aider la famille dans son installation, l'accompagner au quotidien, favoriser son insertion.

→ **Contact : Michel Fournier**
06 89 81 98 19 ou
m.fournier@wanadoo.fr



**POUR PROFITER DE CE
VENT DE LIBERTÉ
NOUS VOUS
OFFRONS UN
CONTRÔLE DE VUE**



PRENEZ RENDEZ-VOUS PAR TÉLÉPHONE
OU EN LIGNE SUR

bonot-opticiens.com



Certains auraient bien besoin
de meilleurs conseils.



C'est comme pour l'audition
BIEN APPAREILLÉ, C'EST PAS PAREIL!

98% des patients reconnaissent l'expertise
des conseils d'Entendre.*

Les audioprothésistes **entendre**
...et la vie recommence

**AGATHE RAOUL ET HENRI CALEIX
AUDIOPROTHÉSISTES D.E.**

SCEAUX
140, Av. du G^{al} Leclerc
01 46 61 87 47

BOURG-LA-REINE
64, Bd du M^{al} Joffre
01 46 15 53 53

Proche de toutes commodités,
en centre-ville
de Bourg La Reine,
la Maison Molière propose,
pour les personnes âgées,
un accueil dans un cadre
sécurisé à l'ambiance
familiale.



maison
Molière

26 boulevard Carnot
92340 Bourg-la-Reine
Tél. 01 46 63 08 28

administration-moliere@mapad-sante.com

**Vous avez un projet d'entrée
en maison de retraite,
pour vous-même ou un
proche ?**

Toute l'équipe de la Maison
Molière se tient à votre
disposition.



Bon à savoir

Services publics

ADIL (Agence départementale d'information sur le logement)

Permanence le 1^{er} mardi du mois de 9h à 12h (information sur le logement) et de 13h30 à 16h30 (information sur le droit au logement opposable - DALO), sur rendez-vous à la mairie, 122 rue Houdan. Pas de permanence en août. Reprise le 2 septembre. Tél. : 01 41 13 33 00

CAUE 92

Le CAUE 92 apporte son aide aux particuliers dans leurs projets de construction ou d'aménagement, sur rendez-vous auprès du service Urbanisme. Tél. : 01 41 13 33 00

CONCILIATEUR DE JUSTICE

Permanence les mardis 7 et 21 juillet, de 11h à 17h15, sur rendez-vous à la mairie, 122 rue Houdan. Tél. : 01 41 13 33 00. Pas de permanence en août.

MAISON DE LA JUSTICE ET DU DROIT DES BLAGIS

7 impasse Édouard-Branly à Bagneux.
Tél. : 01 46 64 14 14 ou mjd.blagis@orange.fr
Permanence téléphonique du lundi au jeudi de 9h15 à 12h pour les renseignements et les prises de rendez-vous. Fermé en août.

MAISON DU TOURISME

Jardin de la Ménagerie, 70 rue Houdan.
Tél. : 01 46 61 19 03
ou maisondutourisme@sceaux.fr
Ouvert les mardis, jeudis et vendredis de 14h à 18h ; les mercredis et samedis de 10h à 13h et de 14h à 18h. Fermé les dimanches, lundis et jours fériés.

SOLIHA - PERMANENCES ÉNERGIE-HABITAT

Vallée Sud - Grand Paris propose des permanences pour des projets de rénovation de l'habitat ou de performance énergétique. Elles s'adressent aux particuliers, propriétaires ou locataires habitant sur le territoire. Les permanences ont lieu, uniquement sur rendez-vous, un lundi et un vendredi par mois de 9h30 à 12h30 et de 14h à 17h. En raison du contexte sanitaire, les permanences du mois de juillet se dérouleront par téléphone. Pas de permanence en août. Un accueil, sur rendez-vous, sera également organisé à Sceaux le mercredi 9 septembre de 13h30 à 17h30 à l'hôtel de ville, 122 rue Houdan. Tél. : 01 42 66 35 98 ou soliprojet.fr > contact

Services de garde



● PHARMACIES*

Dimanche 5 juillet

Pharmacie
Dubray-Martin-Lavigne
104 av. du Général-Leclerc
Bourg-la-Reine
Tél. : 01 46 61 80 80

Dimanche 12 juillet

Pharmacie du Chambord
144 bis av. du Général-Leclerc
Tél. : 01 43 50 03 00

Mardi 14 juillet

Pharmacie des Blagis
51 rue de Bagneux
Tél. : 01 46 61 10 59

Dimanche 19 juillet

Pharmacie de La Faiencerie
15 av. du Général-Leclerc
Bourg-la-Reine
Tél. : 01 46 65 08 59

Dimanche 26 juillet

Pharmacie Damasse
96 av. du Général-Leclerc
Bourg-la-Reine
Tél. : 01 46 61 96 96

Dimanche 2 août

Pharmacie des
Quatre-Chemins
5 av. des Quatre-Chemins
Tél. : 01 46 61 16 12

Dimanche 9 août

Pharmacie de la Gare
178 rue Houdan
Tél. : 01 47 02 77 97

Samedi 15 août

Pharmacie Laverdet
106 rue Houdan
Tél. : 01 46 61 00 62

Dimanche 16 août

Pharmacie Miramond
135 av. du Général-Leclerc
Bourg-la-Reine
Tél. : 01 46 61 08 52

Dimanche 23 août

Pharmacie des Colonnes
62 av. du Général-Leclerc
Bourg-la-Reine
Tél. : 01 46 61 87 29

Dimanche 30 août

Pharmacie Ostenc
45 rue Houdan
Tél. : 01 46 61 00 91

● INFIRMIÈRES

Dimanche 5 juillet

Mme Breitel
Mme Saint-Joannis
Mme Thominot
18 square Robinson
Tél. : 01 46 60 09 74

Dimanche 12 juillet

Mme Thiriet-Bouchilloux
Tél. : 06 03 05 43 73
Mme Gaudet
Tél. : 06 61 54 97 67
155 rue Houdan

Mardi 14 juillet

Mme Ablin
155 rue Houdan
Tél. : 06 83 32 21 79

Dimanche 19 juillet

Mme Mercier
5 passage
Marguerite-Renaudin
Tél. : 01 43 50 13 93

Dimanche 26 juillet

Mme Croset, Mme Fuoco
10 rue Florian
Tél. : 01 47 02 30 80

Dimanche 2 août

Mme Breitel
Mme Saint-Joannis
Mme Thominot
18 square Robinson
Tél. : 01 46 60 09 74

Dimanche 9 août

Mme Thiriet-Bouchilloux
Tél. : 06 03 05 43 73
Mme Gaudet
Tél. : 06 61 54 97 67
155 rue Houdan

Samedi 15 août

Mme Ablin
155 rue Houdan
Tél. : 06 83 32 21 79

Dimanche 16 août

Mme Mercier
5 passage
Marguerite-Renaudin
Tél. : 01 43 50 13 93

Dimanche 23 août

Mme Croset, Mme Fuoco
10 rue Florian
Tél. : 01 47 02 30 80

Dimanche 30 août

Mme Breitel
Mme Saint-Joannis
Mme Thominot
18 square Robinson
Tél. : 01 46 60 09 74

* Ces informations sont données à titre indicatif et sont susceptibles d'être modifiées à tout moment par l'Agence régionale de santé (ARS).
Plus d'informations sur : monpharmacien-idf.fr

Pédiatre. Pour connaître le pédiatre de garde, contactez votre pédiatre habituel.

SOS médecins. Pour contacter SOS médecins, composez le 36 24 (0,12 €/min) 7j/7, 24h/24.



DES MATÉRIELS DE QUALITÉ
POUR TOUS
VOS **PRO** JETS

KILOUTOU SCEAUX
140 avenue du Général Leclerc
92330 SCEAUX
Tél : 01 47 02 55 55 / Fax : 01 47 02 39 42



KILOUTOU SAS au capital de 10 441 555 €. RCS Lille Métropole 317 686 061
Siège social : 1 Rue des Précurseurs - CS 20449 - 59664 VILLENEUVE D'ASCQ, CEDEX - T : 03 59 56 54 00 - F : 03 59 56 64 01



GENERALE DES SERVICES
Agence de services aux particuliers

**Tous vos services
à domicile**



Ménage - Repassage



Jardinage



**Garde d'enfants
Soutien scolaire**



Petit Bricolage



Votre agence Hauts-de-Seine Sud

28 rue de Fontenay - 92340 - Bourg-la-Reine

Tél : 01 45 46 98 06

sud92@gdservices.fr



N° Vert 0800 177 77 00

www.generaledesservices.com



Votre
annonce
ici

Commerçants
Artisans
Entreprises



Régie publicitaire
de la ville

Contactez
Sébastien
CADILHAC

01 45 14 14 40 / 7, quai Gabriel Péri - Joinville-le-Pont



06 87 55 08 32

Vous rencontrez des difficultés pour
dormir et vous pensez
avoir tout essayé?



Je peux vous aider

Reprogrammation du sommeil
Accompagnement personnalisé

Adultes - enfants - nourrissons

Isabelle Bonnefous

Docteur en Pharmacie - DU de prise en charge de l'insomnie
Sur RDV 06 78 69 84 65 - Medoucine.com

OFFRE SPÉCIALE
TCHIP COIFFURE SCEAUX



tchip.fr



Votre rituel
de soins KÉRASTASE

OFFERT*

*Un rituel de soin Kérastase est composé de l'application d'un bain - un masque Kérastase. Valeur 6€. Offert pour tout forfait réalisé en salon à partir de 24€. Jusqu'au 31/08/20.

TCHIP COIFFURE SCEAUX
6, place de Bruhl - 01.84.19.69.50

RCS PARIS - 474 327 492 00 338 - Franchisé indépendant - Groupe VDS 900 salons.

l'Angle

PROPERTIES

L'ESPRIT IMMOBILIER NOUVEAU

112, Rue Houdan
92330 Sceaux
01 46 83 40 01

Nous sommes à vos côtés à chaque étape de votre projet.
Nos clients sont notre priorité, notre travail les satisfaire...
Nous recherchons des appartements et des maisons à vendre.



SCEAUX

Quartier Mairie
Appartement 5 Pièces
Superficie : 108 m²
Prix FAI : **680 000 €**



SCEAUX

Quartier Robinson
Meulière
Superficie : 126 m²
Prix FAI : **1 260 000 €**



Contacts :

Claire BOURDIER - 06 78 37 93 01
Gilda PINAUD - 06 70 75 69 52

www.immobilier-sceaux.com

Les annonces publiées dans *Sceaux Mag* sont réservées aux particuliers scéens.

Pour publier une annonce dans *Sceaux Mag*, vous devez remplir un formulaire à l'accueil de la mairie (122 rue Houdan). Toute personne publiant une annonce dans *Sceaux Mag* et sur le site de la Ville est réputée avoir pris connaissance du règlement (disponible à l'accueil de la mairie ou sur sceaux.fr). La Ville n'est pas garante du sérieux de ces annonces.

● COURS PARTICULIERS

Professeure d'anglais donne cours de remise à niveau personnalisés avec remotivation et méthodologie de travail. Tous niveaux.

Tél. : 06 49 98 54 72

Diplômée d'une école de mode, je donne des cours de couture à domicile. Débutants ou confirmés, n'hésitez pas à me contacter pour toute question. **Tél. : 06 47 81 33 17**

Enseignant diplômé en langues et management propose cours d'anglais : lycéens, adultes, prépa bac, toeic, grandes écoles. Visio ou présentiel. **Tél. : 06 52 31 38 17**

● IMMOBILIER

Loue local 47 m² dans pavillon au Plessis-Robinson, limite Sceaux, pour profession libérale, médecine générale, tenu 20 ans, cause départ. 2 dentistes, ostéopathe, psychologue. Loyer : 740 €. **Tél. : 01 47 02 99 55**

Recherche garage à acheter, centre de Sceaux de préférence. **Tél. : 06 28 96 74 71**

Loue garage très sécurisé, centre de Sceaux. **Tél. : 06 28 96 74 71**

Loue appartement 2 pièces 35 m² pour étudiant(e), pour 9 mois à partir de septembre. Tout confort, centre de Sceaux. Loyer : 800€ CC. **Tél. : 06 85 40 25 61**

● DIVERS

Collectionneur rachète disques vinyles 33T + contrebasse. **Tél. : 06 95 58 76 93**

Collectionneur achète voiture ou deux-roues avant 1990. **Tél. : 06 85 66 14 95**

● EMPLOI SERVICES

Jeune femme avec expérience propose heures de ménage et de repassage, aide aux personnes âgées ou aide aux courses. **Tél. : 07 82 93 80 75**

Jeune femme avec bonne référence propose heures de ménage et de repassage ou aide aux personnes âgées. **Tél. : 06 73 59 37 14**

Jeune femme ponctuelle propose heures de ménage ou aide aux personnes âgées (toilette, repas, courses, sorties...). **Tél. : 06 99 92 45 34**

Femme sérieuse avec de bonnes références propose heures de ménage et de repassage. **Tél. : 06 89 90 18 22**

Jeune femme expérimentée propose garde d'enfants à temps plein. **Tél. : 07 88 20 07 16**

Collecte des déchets



La collecte sélective

Le guide du tri 2020 est téléchargeable avec le calendrier de collecte personnalisé sur valleesud-tri.fr

Les végétaux de jardin



Ils sont collectés sur l'ensemble de la ville tous les mardis matin, du 3 mars au 1^{er} décembre. La collecte se fait dans des bacs distribués aux foyers concernés.

Le mobilier et les équipements d'ameublement



Ils sont collectés sur l'ensemble de la ville chaque 2^e jeudi du mois. La prochaine collecte aura lieu les jeudis 9 juillet et 13 août.

Les produits toxiques



Ils doivent être apportés au camion Planète chaque 1^{er} samedi du mois de 10h à 12h, parking de Gaulle, et de 14h à 16h, place des Ailantes aux Blagis. Les prochaines collectes auront lieu les samedis 4 juillet et 1^{er} août.

Les déchets d'équipements électriques et électroniques



Cette collecte solidaire de quartier est organisée place du Général-de-Gaulle. La prochaine collecte aura lieu le samedi 5 septembre de 10h à 14h.

++ Les déchetteries :

- À Verrières-le-Buisson : du lundi au samedi, de 10h à 12h15 et de 13h30 à 19h30 et le dimanche de 9h à 12h15 (horaires valables jusqu'au 30 septembre), à l'angle de l'avenue Georges-Pompidou et de la rue du Paradis.
- À Bourg-la-Reine : de 9h à 13h, chaque 3^e samedi du mois, au centre technique municipal, 29 rue de la Bièvre.
- Au Plessis-Robinson : de 9h à 18h, chaque 4^e samedi du mois, sur le parking Novéos, 8 avenue Descartes.



Don du Sang

le 27 juillet et le 31 août 2020
sur rendez-vous auprès de l'Établissement français du sang
mon-rdv-dondesang.efs.sante.fr

Résultats de l'ensemble des bureaux

LISTES	TOTAL														BV14 Ecole Mat. Clos-St- Marcel
	BV1 Hôtel de ville	BV2 Ecole Mat.centre	BV3 Ecole Elem.centre	BV4 Locaux d'activités	BV5 Ancienne mairie	BV6 Halle des Blagis	BV7 Halle des Blagis	BV8 Ecole Petit Chambord	BV9 Centre Mat. Clos-St- Marcel	BV10 Locaux d'activités	BV11 Ancienne mairie	BV12 Ecole Petit Chambord	BV13 Ecole des Blagis	BV14	
SCEAUX, ENSEMBLE	176	140	116	198	144	133	41	136	122	192	120	129	166	81	
Liste Conduite par Jean-Christophe DESSANGES	36,7%	32,8%	28,6%	42,2%	35,0%	30,8%	23,0%	33,0%	30,7%	38,8%	28,4%	36,3%	36,6%	25,4%	
VIVRE A SCEAUX liste conduite par Philippe LAURENT	49,5%	47,8%	58,0%	40,7%	55,2%	53,0%	58,4%	50,5%	59,2%	48,3%	57,1%	47,9%	44,9%	63,6%	
SCEAUX EN COMMUN liste conduite par Philippe SZYNKOWSKI	13,8%	19,4%	13,3%	17,1%	9,7%	16,2%	18,5%	16,5%	10,1%	12,9%	14,5%	15,8%	18,5%	11,0%	
Nombre d'électeurs inscrits	1132	1078	981	1016	944	1093	784	1024	1109	1214	1062	951	1050	955	
Nombre d'abstentions	648	647	574	537	527	648	592	605	705	713	635	591	595	631	
Nombre de votants	484	431	407	479	417	445	192	419	404	501	427	360	455	324	
Nombre d'émargements	484	431	407	479	417	445	192	419	404	501	427	360	455	324	
Nombre de votes blancs	4	3	2	4	5	10	5	3	3	5	1	1	0	0	
Nombre de bulletins et enveloppes annulés	1	1	0	6	1	3	9	4	4	1	4	4	1	5	
Nombre de suffrages exprimés	479	427	405	469	411	432	178	412	397	495	422	355	454	319	
Taux de participation	43%	40%	41%	47%	44%	41%	24%	41%	36%	41%	40%	38%	43%	34%	

Les groupes au sein du conseil municipal n'étant pas constitués au moment de l'impression de ce magazine,
la rubrique "tribunes" sera de retour dans votre Sceaux Mag de septembre 2020.

ÉTAT CIVIL

● Naissances

enregistrées du 16 mai au 15 juin 2020

Hugo Bertrand - Églantine Chaudouard
Delaunay - Yasmine El Bergui -
Ojani Rosa Arsene - Antso Randrianarivelo -
Calie Pollet - Jeanne Frugier -
Eden Khalil - Iris Coiffard - Ruben
Coulaud Péresse.



Pour contacter la mairie

Hôtel de ville

122 rue Houdan, 92331 Sceaux cedex
Tél. : 01 41 13 33 00
sceaux.fr

Les services municipaux

Hôtel de ville, 122 rue Houdan, 92330 Sceaux
ouvert les lundis, mardis, mercredis et vendredis
de 8h30 à 12h et de 13h30 à 17h30, le jeudi de
8h30 à 12h. Le samedi de 9h à 12h : permanences
des services Sceaux info mairie et Population et
citoyenneté. Du 18 juillet inclus au 22 août
inclus, les permanences du samedi des services
Sceaux info mairie et Population et citoyenneté
ne seront pas assurées. Reprise des
permanences le samedi 29 août.

Accueil info mairie Les Blagis

10 rue du Docteur-Roux, 92330 Sceaux
ouvert du mardi au vendredi de 8h30 à 12h
et le samedi de 9h à 12h. Du 18 juillet au 29 août,
AIM Les Blagis est ouvert uniquement les mardis
et vendredis de 8h30 à 12h. Reprise des horaires
habituels dès le samedi 29 août.

**Vous souhaitez adresser
une suggestion, une information
ou une demande à la Ville ?**

• par courrier :

**Monsieur le maire, Hôtel de ville,
122 rue Houdan, 92331 Sceaux cedex**

• sur le site sceaux.fr > contact

• à l'accueil de l'hôtel de ville ou d'AIM les Blagis :
**Demandez le formulaire "La Ville à votre
écoute"**

Soucieuse de la qualité du service rendu, la Ville
veillera à ce qu'une réponse complète vous soit
apportée dans les meilleurs délais. Si votre
demande ou question requiert une étude plus
approfondie qu'une simple demande d'information,
elle sera transmise au maire et au service
municipal compétent qui reviendra vers vous dans
les meilleurs délais.

● Mariage

célébré du 16 mai au 15 juin 2020

Bruno Todini et Estelle Laurent.



● Décès

enregistrés du 16 mai au 15 juin 2020

Seta Chirinian épouse Mouradian -
Eric Krier - Maurice Devoize - Robert
Lipman-Wulf - Sarah El Oujaji - Clara
Desforges née Bzdyra - Solange Hainaut
née Goirand - Alix Riera née Martinez -
Henriette Favre née Vernet -
Georges Clame - Raymonde Lavoix née
Boucheron - Eric Pécriaux - Michèle
Clément née Genevray - Roger Ginestet -
Monique Gérard née Boudot -
Frauline Quidpuan Doliente - Guy Thion.



Vos élus

CONSEILLERS MUNICIPAUX

Liste Vivre à Sceaux

Philippe Laurent
Chantal Brault
Jean-Philippe Allardi
Florence Presson
Francis Brunelle
Isabelle Drancy
Philippe Tastes
Sylvie Bléry-Touchet
Patrice Pattée
Monique Pourcelot
Christian Lancrenon
Roselyne Holuigue-Lerouge
Jean-Pierre Riotton
Annie Bach
Frédéric Guermann
Sabine Ngo Mahob
Théophile Touny
Sakina Bohu
Emmanuel Goujon

Axelle Poullier
Numa Isnard
Claire Vigneron
Franck Tonna
Corinne Deleuze
Konstantin Schallmoser
Catherine Palpant

Liste Sceaux ensemble

Jean-Christophe Dessanges
Christiane Gautier
Xavier Tamby
Maud Bonté
Fabrice Bernard

Liste Sceaux en commun

Philippe Szykowski
Liliane Wietzerbin



DÉPUTÉE

Frédérique Dumas, députée de la 13^e circonscription des Hauts-de-Seine,
reçoit sur rendez-vous le 4^e lundi du mois, de 17h à 20h à l'hôtel de ville,
122 rue Houdan. Renseignements : 06 45 26 38 73 ou circo.fdumas@gmail.com

TOUS À VÉLO !

Sceaux, 1^{ère} ville cyclable
d'Île-de-France*



LES BONNES RAISONS DE PÉDALER À SCEAUX

Carrefours à feux franchissables, double-sens cyclable,
vitesse limitée à 30 km/h, nombreux points d'attaches disponibles...

*Selon le baromètre des villes cyclables de la Fédération des usagers de la bicyclette 2019